

Перш. викорис.

Довід. №

Підпис і дата

Інв. № дубл.

Зам. інв. №

Підпис і дата

Інв. № ориг.



ТЗОВ «Еко Центр Проект»

79008, м. Львів, вул. П. Беринди, 3/4

На громадські слухання

Звіт
про стратегічну екологічну оцінку
Детального плану території
земельної ділянки, для розміщення групи індивідуальних гаражів на
території Городоцької міської ради Львівського району Львівської області

Директор



Костирка В.І.

Інженер-проектувальник
1 категорії
(Кваліфікаційний сертифікат
Серія АР №012381)
Менеджер природоохоронної
діяльності
(Диплом №ВК 28166162)



Бота О.В.

Львів 2023

ЗМІСТ

Вступ		
1.	Зміст та основні цілі документа державного планування	5
2.	Характеристика поточного стану довкілля, у тому числі здоров'я населення на основі адміністративних даних, статистичної інформації та результатів досліджень	8
3.	Характеристика стану довкілля, умов життєдіяльності населення та стану його здоров'я на територіях, які ймовірно зазнають впливу	20
4.	Екологічні проблеми, у тому числі ризики впливу на здоров'я населення, які стосуються документа державного планування, зокрема щодо території з природоохоронним статусом	28
5.	Зобов'язання у сфері охорони довкілля, у тому числі пов'язані із запобіганням негативному впливу на здоров'я населення, встановлені на міжнародному, державному та інших рівнях, що стосуються документа державного планування, а також шляхи врахування таких зобов'язань під час підготовки документа державного планування	41
6.	Опис наслідків для довкілля, у тому числі для здоров'я населення, у тому числі вторинних, кумулятивних, синергічних, коротко-, середньо-, та довгострокових (1, 3-5 та 10-15 років відповідно, а за необхідності – 50-100 років), постійних і тимчасових, позитивних і негативних наслідків	44
7.	Заходи, що передбачається вжити для запобігання, зменшення та пом'якшення негативних наслідків виконання документа державного планування	46
8.	Обґрунтування вибору виправданих альтернатив, що розглядалися, опис способу, в який здійснювалася стратегічна екологічна оцінка	47
9.	Заходи, передбачені для здійснення моніторингу наслідків виконання документа державного планування для довкілля, у тому числі для здоров'я населення	49
10.	Опис ймовірних транскордонних наслідків для довкілля, у тому числі для здоров'я населення (за наявності)	51
11.	Резюме нетехнічного характеру інформації	51
Список використаних джерел		
Додатки		

ВСТУП

На сучасному етапі розвитку суспільства все більшого значення у міжнародній, національній і регіональній політиці набуває концепція збалансованого (сталого) розвитку, спрямована на інтеграцію економічної, соціальної та екологічної складових розвитку. Поява цієї концепції пов'язана з необхідністю розв'язання екологічних проблем і врахування екологічних питань в процесах планування та прийняття рішень щодо соціально-економічного розвитку країн, регіонів і населених пунктів.

Стратегічна екологічна оцінка стратегій, планів і програм дає можливість зосередитися на всебічному аналізі можливого впливу планованої діяльності на довкілля та використовувати результати цього аналізу для запобігання або пом'якшення екологічних наслідків в процесі стратегічного планування.

Стратегічна екологічна оцінка (СЕО) – це новий інструмент реалізації екологічної політики, який базується на простому принципі: легше запобігти негативним для довкілля наслідкам діяльності на стадії планування, ніж виявляти та виправляти їх на стадії впровадження стратегічної ініціативи.

Метою СЕО є забезпечення високого рівня охорони довкілля та сприяння інтеграції екологічних факторів у підготовку планів і програм для забезпечення збалансованого (сталого) розвитку.

В Україні створені передумови для імплементації процесу СЕО, пов'язані з розвитком стратегічного планування та національної практики застосування екологічної оцінки.

Основними міжнародними правовими документами щодо СЕО є Протокол про стратегічну екологічну оцінку (Протокол про СЕО) до Конвенції про оцінку впливу на навколишнє середовище у транскордонному контексті (Конвенція Еспо), ратифікований Верховною Радою України (№ 562-VIII від 01.07.2015), та Директива 2001/42/ЄС про оцінку впливу окремих планів і програм на навколишнє середовище, імплементація якої передбачена Угодою про асоціацію між Україною та ЄС.

Засади екологічної політики України визначені Законом України «Про основні засади (Стратегію) державної екологічної політики на період до 2020 року» (ухвалено Верховною Радою України 21 грудня 2010 року). В цьому законі СЕО згадується в основних принципах національної екологічної політики, інструментах реалізації національної екологічної політики та показниках ефективності Стратегії. Зокрема, одним з показників цілі 4 Стратегії «Інтеграція екологічної політики та вдосконалення системи інтегрованого екологічного управління» є показник «Частка державних, галузевих, регіональних та місцевих програм розвитку, які пройшли стратегічну екологічну оцінку – відсотків».

У 2012 році Наказом Міністерства екології та природних ресурсів України (від 17.12.2012 р. № 659) затверджено «Базовий план адаптації екологічного законодавства України до законодавства Європейського Союзу (Базовий план апроксимації)». Зокрема, відповідно до цього плану потрібно привести

нормативно-правову базу України у відповідність до вимог «Директиви 2001/42/ЄС про оцінку впливу окремих планів та програм на навколишнє середовище».

Закон України «Про стратегічну екологічну оцінку» був прийнятий Верховною Радою України 4 жовтня 2016 р., а 1 листопада Президент України надав пропозиції до законопроекту. 17 січня 2017 р. Верховна Рада України не підтримала доопрацювання законопроекту.

21 лютого 2017 р. у Верховній Раді України було повторно зареєстровано нову редакцію законопроекту «Про стратегічну екологічну оцінку» (реєстраційний № 6106). Метою законопроекту є встановлення сфери застосування та порядку здійснення стратегічної екологічної оцінки документів державного планування на довкілля. Законопроект, розроблений на виконання пункту 239 плану заходів з імплементації Угоди про асоціацію між Україною та ЄС, спрямований на імплементацію Директиви 2001/42/ЄС Європейського Парламенту та Ради від 27 червня 2001 р. про оцінку наслідків окремих планів та програм для довкілля.

Закон України «Про стратегічну екологічну оцінку» був ухвалений Верховною Радою України 20 березня 2018 року та 10 квітня 2018 року підписаний Президентом України. Даний Закон вступив в дію з 12 жовтня 2018 року.

Закон встановлює в Україні механізм стратегічної екологічної оцінки (СЕО), який діє в країнах Європейського Союзу та передбачає, що всі важливі документи, зокрема, державні програми, повинні, у першу чергу, проходити стратегічну екологічну оцінку з урахуванням необхідних імовірних ризиків тих чи інших дій для довкілля.

					Стратегічна екологічна оцінка	Арк.
						4
Змн.	Арк.	№ докум.	Підпис	Дата		

1. Зміст та основні цілі документа державного планування

Детальний план території земельної ділянки, для розміщення групи індивідуальних гаражів на території Городоцької міської ради Львівського району Львівської області є основним видом містобудівної документації на місцевому рівні, яка призначена для обґрунтування довгострокової стратегії планування, забудови та іншого використання території.

Відповідно до ст. 2 Закону України «Про регулювання містобудівної діяльності» документація державного планування підлягає стратегічній екологічній оцінці в порядку, встановленому Законом України «Про стратегічну екологічну оцінку».

Детальний план території (далі ДПТ) на території Городоцької міської ради Львівського району розроблений на замовлення Городоцької міської ради у відповідності з ДБН Б.2.2-12:2019 «Планування та забудова територій», ДБН Б.1.1-14:2012 «Склад та зміст детального плану території», ДСП-173 «Санітарні правила планування та забудови населених пунктів», ДБН В.2.3-15:2007 «Споруди транспорту. Автостоянки і гаражі для легкових автомобілів» та «Закону України № 3038-VI від 17.02.2011р. «Про регулювання містобудівної діяльності».

Головною метою розроблення ДПТ є:

- уточнення у більш крупному масштабі положень раніше розробленої містобудівної документації;
- уточнення функціонального призначення території, просторової композиції, параметрів забудови;
- визначення всіх планувальних обмежень використання території згідно з державними будівельними та санітарно-гігієнічними нормами.

Підставами для розроблення детального плану території є:

1. Рішення Городоцької міської ради №22/22-4944 від 26 травня 2022 року «Про надання дозволу міськвиконкому на розроблення детального плану території земельної ділянки для розміщення групи індивідуальних гаражів на території Городоцької міської ради Львівського району Львівської області»;

2. Завдання на проектування.

При розробці ДПТ враховано:

1. Топографічне знімання території.

2. Генплан м. Городка Львівської області, виконаний ДП ДПМ «Містопроект» у 2016 році. В проекті опрацьовано планувальне рішення використання та забудови території площею 1,9833га.

Вимоги Постанови Кабінету Міністрів України від 04.06.2003 р. №863 «Про затвердження Програми забезпечення безперешкодного доступу людей з обмеженими фізичними можливостями до об'єктів житлового та громадського призначення» повинні обов'язково виконуватись на наступних, більш детальних стадіях проектування конкретного об'єкту містобудування.

					Стратегічна екологічна оцінка	Арк.
						5
Змн.	Арк.	№ докум.	Підпис	Дата		

При розробленні детального плану території враховується Генеральна схема планування території України, Схема планування території Львівської області, стратегії та програми економічного, демографічного, екологічного, соціального розвитку відповідної території, програми розвитку інженерно-транспортної інфраструктури, охорони навколишнього природного середовища, охорони та збереження нерухомих об'єктів культурної спадщини та пам'яток археології, чинна містобудівна документація на місцевому рівні та проектна документація, інформація містобудівного, земельного та інших кадастрів, заяви щодо забудови та іншого використання території.

Звіт сформовано на основі принципів законності та об'єктивності, гласності, участі громадськості, наукової обґрунтованості, збалансованості інтересів, комплексності, запобігання екологічній шкоді, довгострокового прогнозування, достовірності та повноти інформації у проекті документа, міжнародного екологічного співробітництва та відповідно до:

- Земельного, Водного та Лісового кодексів України;
- Закону України «Про регулювання містобудівної діяльності»;
- Закону України «Про стратегічну екологічну оцінку»;
- Закону України «Про основи містобудування»;
- Закону України «Про відходи»;
- Закону України «Про охорону атмосферного повітря»;
- Закону України «Про охорону навколишнього природного середовища»;
- Закону України «Про оцінку впливу на довкілля»;
- Закону України «Про екологічну мережу України»;
- Закону України «Про охорону земель»;
- Закону України «Про рослинний світ»;
- Закону України «Про тваринний світ»;
- Закону України «Про генеральну схему планування території України»;
- Закону України «Про Основні засади (стратегію) державної екологічної політики України на період до 2030 року»;
- Національного плану управління відходами до 2030 року;
- Стратегії розвитку Львівської області на період 2021-2027 років;
- ДБН Б.2.2-12:2019 «Планування і забудова територій»;
- ДБН Б.2.2-5:2011 «Благоустрій територій»;
- ДСП – 173 «Державні санітарні правила планування та забудови населених пунктів»;
- ДСН 3.3.6.037-99 «Санітарні норми виробничого шуму, ультразвуку та інфразвуку»;
- ДБН В.2.3-5:2018 «Вулиці та дороги населених пунктів»;
- ДБН В.2.5-75:2013 «Каналізація. Зовнішні мережі та споруди. Основні положення проектування»;
- ДБН В.2.5-74:2013 «Водопостачання. Зовнішні мережі та споруди. Основні положення проектування»;
- ДСТУ-Н Б Б.1-1-12:2011 «Настанова про склад та зміст плану зонування території (зонінг)»;

					Стратегічна екологічна оцінка	Арк.
						6
Змн.	Арк.	№ докум.	Підпис	Дата		

- СНіП 1.02.01 «Охорона навколишнього природного середовища»;
- Наказу Міністерства охорони здоров'я України № 173 від 19.06.96 «Про затвердження Державних санітарних правил планування та забудови населених пунктів».

На місцевому рівні засади екологічної політики регулюються «Програмою охорони навколишнього природного середовища Львівської області на 2021-2027 роки», «Стратегією розвитку Львівської області на період 2021-2027 років», і зокрема «Планом заходів з реалізації у 2021-2023 роках Стратегії розвитку Львівської області на період 2021-2027 років (у новій редакції)». План заходів передбачає створення сприятливої конкурентоспроможної економіки, створення умов якісного життя, збалансованого просторового розвитку населених пунктів, створення умов для збереження довкілля, формування привабливості та розвитку туристичної галузі.

					Стратегічна екологічна оцінка	Арк.
						7
Змн.	Арк.	№ докум.	Підпис	Дата		

2. Характеристика поточного стану довкілля, у тому числі здоров'я населення на основі адміністративних даних, статистичної інформації та результатів досліджень

Місто Городок – адміністративний центр Городоцької міської об'єднаної територіальної громади, створеної 2020 року шляхом об'єднання 17 рад, загальною площею 375,9 кв. км та чисельністю населення 39691 особа. Чисельність населення м.Городок становить понад 16250 осіб, площа даного населеного пункту – 30 кв. км. На балансі міста є т. зв. містечко Черляни – вул. Авіаційна.

Територія, що опрацьовується детальним планом (орієнтовною площею 1,9833 га) розташована в Черлянському Передмісті, (з південної сторони від населеного пункту Городок) (рис. 2.1).

Городоцька міська рада має зручне географічне розташування. У широтному напрямку її територія перетинається мережею шляхів сполучення. Через Городок проходить міжнародна автодорога державного значення М-11 (Е-40) Львів – Шегині, що зв'язує дане місто із обласним і районним центрами та прилеглими населеними пунктами. В західній частині території Городоцької міськради прокладена електрифікована залізнична лінія Львів-Мостиська-2-Перемишль, на якій в місті розташована залізнична станція.

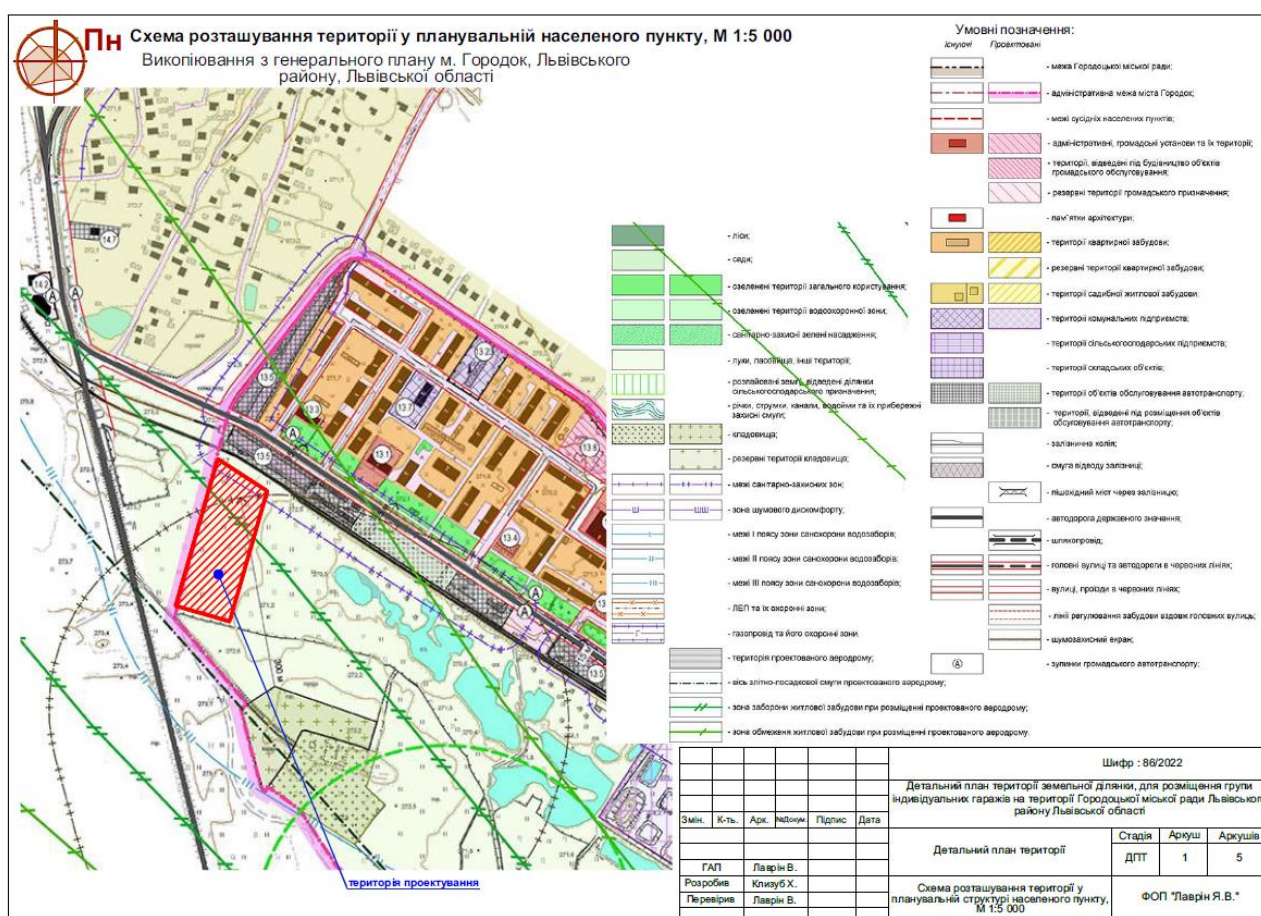


Рис. 2.1. Місцезнаходження території опрацювання ДПТ

Найбільша кількість підприємств сконцентрована в м. Городку, де задіяні мешканці міста, а також прилеглих сіл. Пунктами позаміського розселення м. Городка є прилеглі до нього населені пункти, серед яких основні: Черлянське Передмістя, Черляни, Стоділки, Долиняни, Братковичі, Галичани, Дроздовичі, Артищів.

Інженерно-транспортна інфраструктура в місті розвинута недостатньо добре. Проте місто забезпечене централізованим водопостачанням, газопостачанням, електропостачанням та засобами зв'язку. Централізованим водовідведенням забудова міста охоплена частково (42 %). Мешканці неканалізованої забудови користуються септиками та вигребами та септиками. Водопостачання забудови м. Городка здійснюється від централізованої системи комунального водопроводу, джерелом живлення якого є насосна станція II-го підйому "Будзень" водозабору м. Львова. Централізованою системою водовідведення охоплено переважно забудову центральної і середньої частини міста. Побутові стічні води по мережі самотісної та напірної каналізації, через каналізаційні насосні станції (КНС), відводяться на міські очисні споруди каналізації (КОС). Міські КОС розташовані за межами Городка в промзоні біля с. Черлянського Передмістя. Після очистки стічні води по закритому колектору скидаються у безіменний потік, що впадає у р. Верещицю.

Розгляд цього розділу проводиться на основі характеристик колишнього Городоцького району Львівської області, однією з адміністративних одиниць, якого був вищенаведений населений пункт, в зв'язку з відсутністю оновленої інформації в контексті новоутворених адміністративних районів та ОТГ Львівської області.

Геоморфологічна будова.

Геоструктурно Городоччина відноситься до стику двох значних тектонічних структур – Західноєвропейської платформи (північно-східна частина району) та Карпатської складчастої системи (решта території району). Тектонічна межа між ними проходить за лінією Немирів-Городок-Розвадів. На цій межі розташований населений пункт Городоччини: Лісновичі.

Орографічно місцевість проектування лежить на стику кількох географічних районів. Південно-західна частина району межує зі західною окраїною Подільської височини (Подільське горбогір'я) у межах рівнинної території Опілля з абсолютними висотами 290-320 м н. р. м. Більша частина району лежить у північно-західній частині Передкарпаття у межах полого-хвилястої Сянсько-Дністровської вододільної рівнини з абсолютними висотами 270-290 м н. р. м. (в окремих випадках понад 300 м, наприклад біля сіл Галичани і Речичани) та акумулятивної плоскої, місцями заболоченої, терасової рівнини – Верхньодністровської улоговини з абсолютними висотами нижче 260 м н. р. м. Поверхня району рівнинна. Рівнини Городоччини за висотою над рівнем моря належать до височин, а за зовнішньою будовою – до хвилястих горбисто-увалистих та зандрових рівнин, розчленованих долинами річок Бистриця Тисменицька, Верещиця і Ставчанка, що є притоками Дністра різного порядку (басейн Чорного моря), а також річки Вишня, Раків, Глинець і

					Стратегічна екологічна оцінка	Арк.
						9
Змн.	Арк.	№ докум.	Підпис	Дата		

Гноянець, що є притоками Сяну (басейн Балтійського моря). Через територію району проходить Головний європейський вододіл.

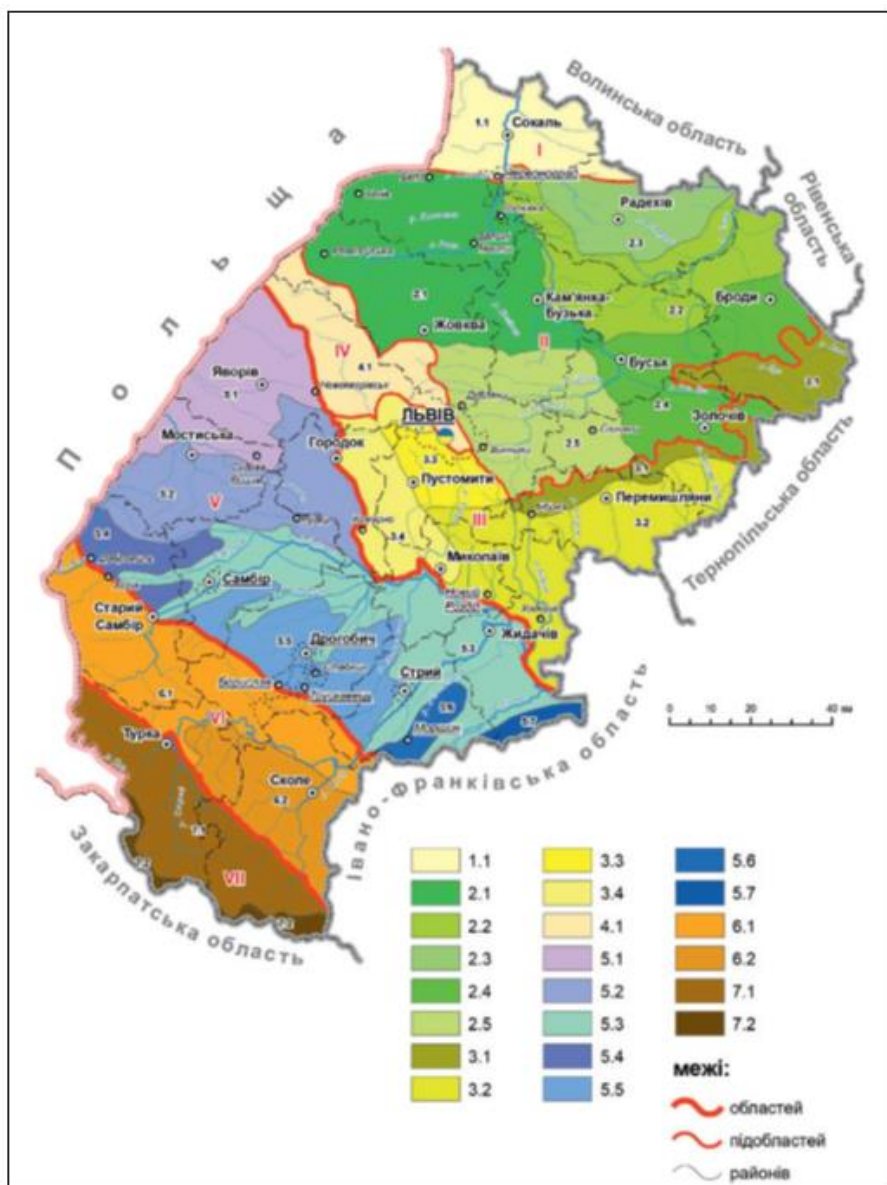


Рис. 2.2. Геоморфологічне районування Львівської області

(Джерело: Природні умови та природні ресурси Львівщини: монографія / за заг. ред. д-ра геогр. наук, проф. М. М. Назарука. – Львів: Видавництво Старого Лева, 2018. – 592 с.)

Гідрологічні та гідрогеологічні умови.

Місце розташування населеного пункту та геоморфологічна структура території зумовили її гідрологічні та гідрогеологічні умови. Відповідно до схеми «Гідрологічне районування Львівської області» територія належить до басейну річки Дністер, що в свою чергу належить до басейну Чорного моря.

Територією Городоччини протікає кілька річок, найбільшою серед яких є Верещиця, що утворює на своєму шляху десятки (понад 84) ставів.

У загальній схемі гідрогеологічного районування України район обстежень відноситься до Західної частини Волино-Подільського артезіанського басейну. У межах зони активного водообміну підземні води залягають в четвертинних алювіально-делювіальних відкладах.

					Стратегічна екологічна оцінка	Арк.
						10
Змн.	Арк.	№ докум.	Підпис	Дата		

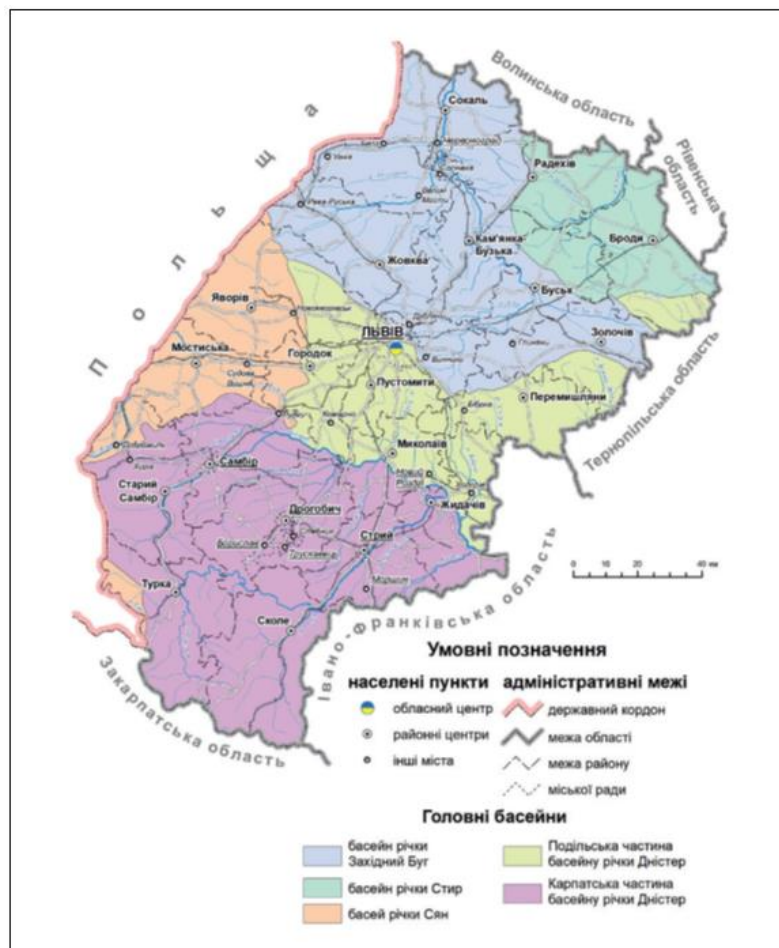


Рис. 2.3. Гідрологічне районування Львівської області

(Джерело: *Природні умови та природні ресурси Львівщини: монографія / за заг. ред. д-ра геогр. наук, проф. М. М. Назарука. – Львів: Видавництво Старого Лева, 2018. – 592 с.)*

Кліматичні умови.

Клімат Городоччини, відповідно до його географічного положення є помірно-континентальний, перехідний від морського помірного до помірного континентального. Протягом року переважає помірне морське повітря з Атлантики, яке приносить взимку відлиги, хмарність і снігопади, а влітку – прохолоду і рясні дощі. Менше поширене континентальне помірне і тропічне повітря, яке влітку приносить різке потепління. Іноді проникають арктичні повітряні маси. Взимку вони викликають ясну морозну погоду, а влітку і восени – прохолодну з опадами.

Абсолютна максимальна температура повітря (370С), абсолютна мінімальна (-330С), середня температура найбільш холодної п'ятиденки (-200С), середня максимальна температура найбільш теплого (230С), середня температура опалювального сезону (-0,20С) і його тривалість - 191 доба. Середня місячна відносна вологість повітря о 13 год. в січні становить 80 %, в липні – 58 %. Число днів з сніговим покривом становить 89-90 днів, середня висота снігового покриву 19 см. Переважаючим напрямком вітрів є: взимку – західний і південно-західний, влітку – західний і північно-західний.

Достатність годин сонячного тепла, відсутність різкого перепаду температур повітря, а також невелика річна амплітуда температур, відсутність

					Стратегічна екологічна оцінка	Арк.
Змн.	Арк.	№ докум.	Підпис	Дата		11

сильних вітрів протягом року сприяють вирощуванню різних сільськогосподарських культур та використання території району як зони відпочинку.

Ґрунтовий покрив

Ґрунтовий покрив району досить різноманітний. Найпоширенішими типами ґрунтів є: дерново-підзолисті, сірі опідзолені, дернові, лучні ґрунти.

Темно-сірі опідзолені ґрунти поєднують у собі ознаки чорноземів і дерново-підзолистих ґрунтів. Темно-сірі опідзолені ґрунти і чорноземи опідзолені більш забезпечені поживними речовинами, ніж ясно-сірі і сірі опідзолені ґрунти. За характером поживного режиму іони подібні до ґрунтів чорноземного типу ґрунтоутворення.

Сірі лісові ґрунти активно використовуються в сільському господарстві для вирощування кормових, зернових і плодово-овочевих культур. Для підвищення родючості застосовують систематичне внесення органічних добрив, травосіяння і поступове поглиблення орного шару. Відрізняються досить високою родючістю і при правильному використанні дають хороші врожаї сільськогосподарських культур.

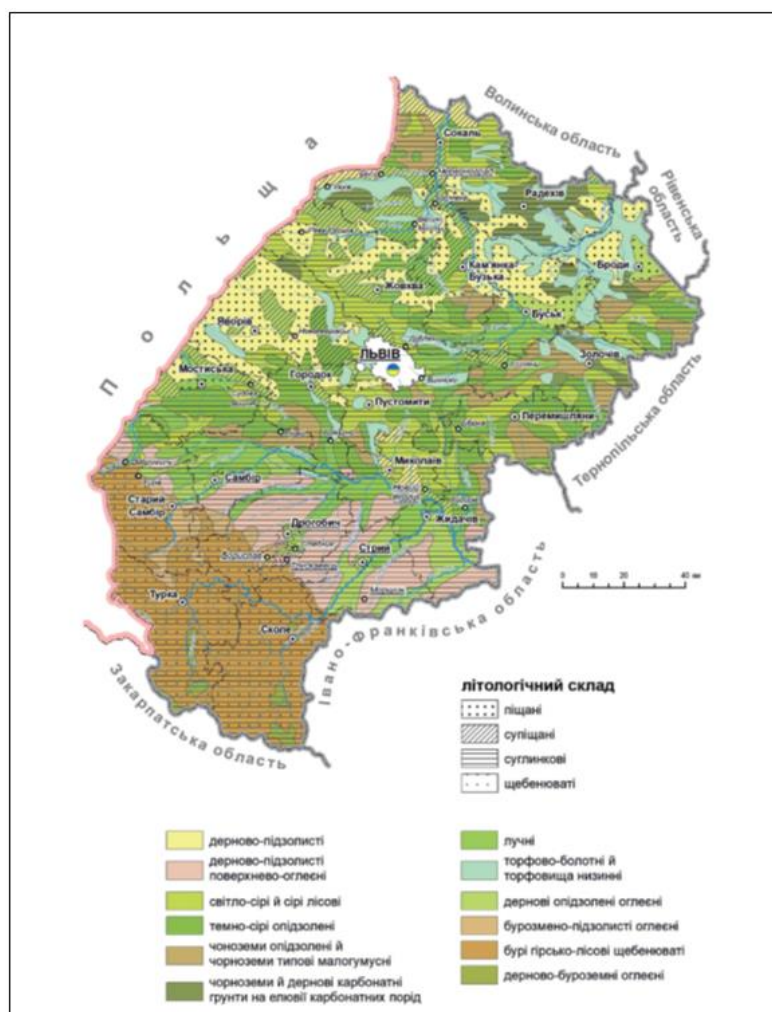


Рис. 2.4. Ґрунтовий покрив Львівської області

(Джерело: Природні умови та природні ресурси Львівщини: монографія / за заг. ред. д-ра геогр. наук, проф. М. М. Назарука. – Львів: Видавництво Старого Лева, 2018. – 592 с.)

					Стратегічна екологічна оцінка	Арк.
						12
Змн.	Арк.	№ докум.	Підпис	Дата		

Стан навколишнього середовища.

При аналізі та оцінці поточного стану навколишнього середовища були використані статистичні дані та офіційні дані обласних органів виконавчої влади, що реалізують державну політику у сфері охорони навколишнього природного середовища та реалізують політику у сфері охорони здоров'я. Основними джерелами інформації були: Звіт про результати моніторингу природного довкілля Львівщини, Екологічний паспорт Львівської області, Регіональна доповідь про стан навколишнього середовища у Львівській області, статистичний щорічник Львівської області, статистичний збірник Довкілля Львівської області. В процесі роботи були проаналізовані дані досліджень, що здійснювались суб'єктами господарювання на території населеного пункту.

Повітряне середовище.

За метеорологічними характеристиками досліджуваній регіон належить до території з помірним потенціалом забруднення атмосферного повітря та сприятливими умовами розсіювання шкідливих речовин.

Стан атмосферного повітря на території в значній мірі залежить від об'ємів викидів забруднюючих речовин від двох основних джерел забруднення – стаціонарних (промислових підприємств) та пересувних (автотранспорт) (рис. 2.5).



Рис. 2.5. Викиди в атмосферне повітря Городецького району, т
(джерело: Інформація Головного управління статистики у Львівській області)

Загальний стан навколишнього природного середовища можна охарактеризувати як задовільний.

У зв'язку з неритмічністю роботи підприємств, скороченням обсягів випуску продукції, а також повною зупинкою виробництва, кількість викидів забруднюючих речовин (сірчистий ангідрид, окисли вуглецю, окисли азоту, вуглеводні – без летких органічних сполук) в атмосферне повітря значно

зменшилися. Динаміку викидів в атмосферне повітря від стаціонарних джерел забруднення зображено на рис. 2.6 та рис. 2.7.

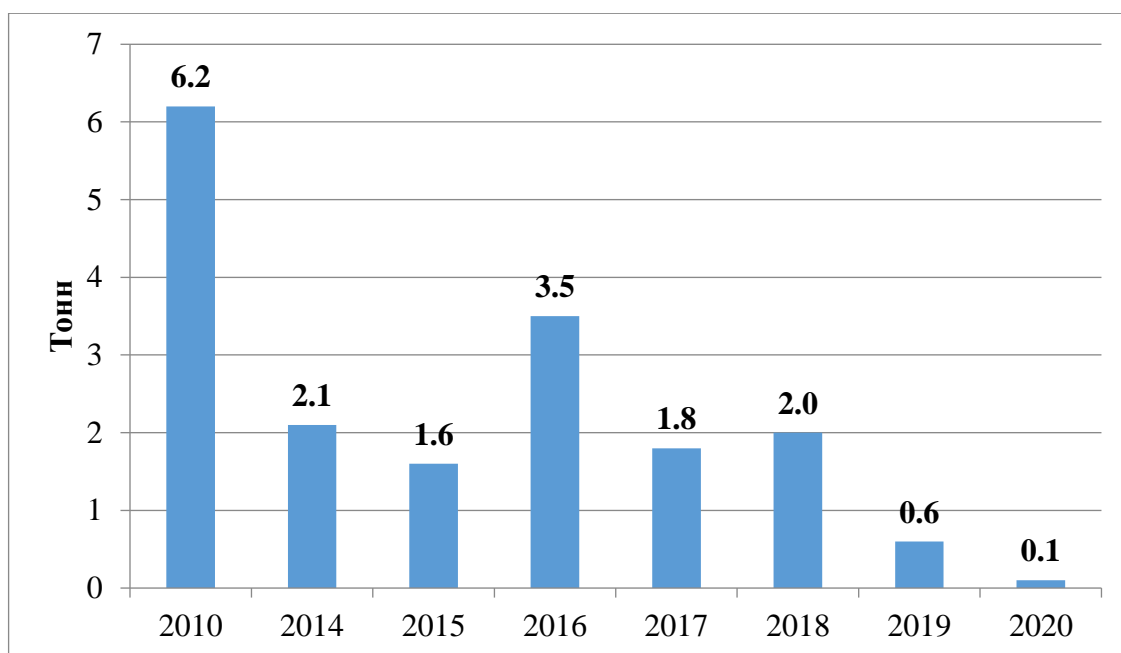


Рис. 2.6. Викиди забруднюючих речовин в атмосферне повітря Городоцького району від стаціонарних джерел забруднення у розрахунку на 1 км², т
(джерело: Інформація Головного управління статистики у Львівській області)

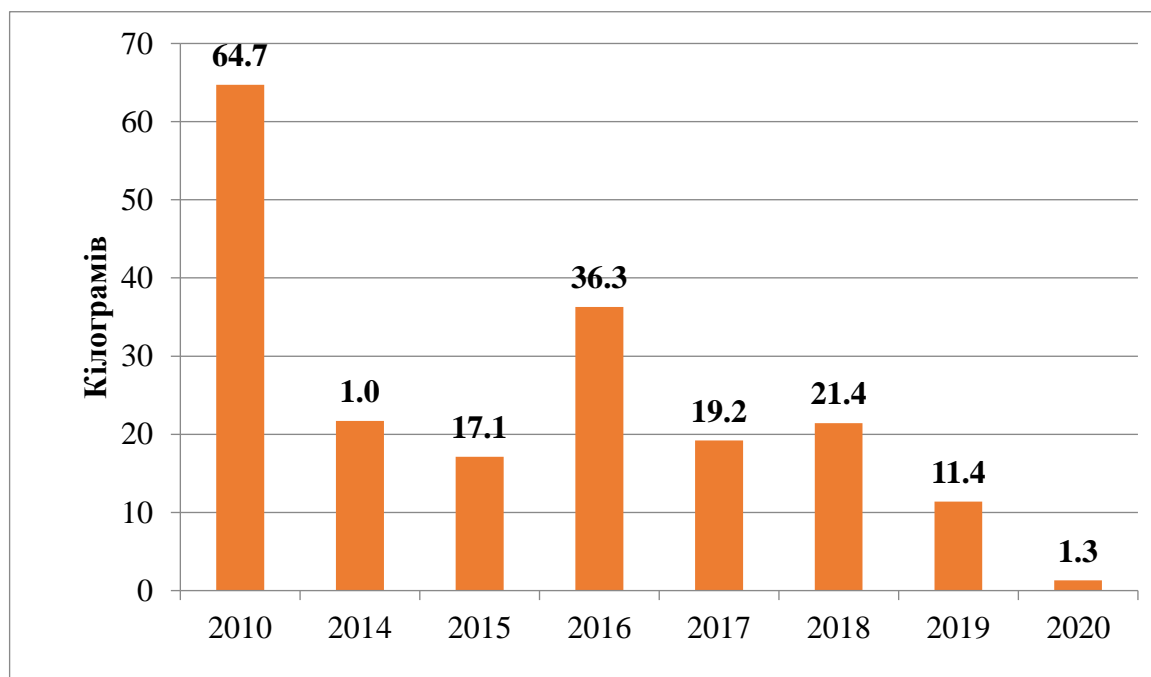


Рис. 2.7. Викиди забруднюючих речовин в атмосферне повітря Городоцького району від стаціонарних джерел забруднення у розрахунку на 1 ос, кг
(джерело: Інформація Головного управління статистики у Львівській області)

Внаслідок інтенсивного руху транзитного автотранспорту через район, а також в зв'язку з різким збільшенням кількості місцевих транспортних засобів, спостерігається певне забруднення атмосферного повітря пилом та окислами азоту. Майже всі складові вихлопних газів автомобілів шкідливі для людського

організму, а оксиди азоту до того ж беруть активну участь у створенні фотохімічного смогу. Зменшення цього впливу можливе шляхом удосконалення схем руху, розташування майданчиків для паркування автомобілів, покращення якості палива, а також доріг.

Крім того, через незадовільний стан доріг постає проблема з забрудненням повітря пилом, через який мешканці відчувають дискомфорт. Також населення відчуває дискомфорт через неприємні запахи з каналізації, СТО, АЗС, окремих підприємств тощо. Крім того, в осінній і весняний період, під час прибирання присадибних ділянок і городів, спостерігається задимлення приземних шарів повітря від відкритих вогнищ. Такі явища мають сезонний характер і суттєво не впливають на забруднення повітря, проте в окремі дні спостерігається висока концентрація шкідливих речовин і у приземному шарі повітря.

Вихідні дані не характеризують дійсного стану забруднення повітряного басейну. В зв'язку з тим що за останні роки відбувається спад виробництва, повна або часткова його зупинка, має місце зменшення валових викидів по всіх джерелах викиду.

За останні роки спостерігається зростання внеску автотранспорту в загальне забруднення території за рахунок збільшення автомобілів.

Водне середовище.

Екологічний стан поверхневих водних об'єктів і якість води в них є вирішальними чинниками санітарного та епідеміологічного благополуччя населення.

Якість води погіршується через затоплення та підтоплення територій, передбачається зростання такої загрози для окремих долинних ділянок в разі підвищення температури води у місцевих водоймах на $+0,7^{\circ}$ $+1,5^{\circ}$ С, в результаті чого можливе послідовне погіршення якості води через зниження концентрації розчиненого кисню, ослаблення водообміну та евтрофікацію водних об'єктів.

Основними причинами забруднення поверхневих вод є надходження до водних об'єктів забруднювальних речовин у процесі поверхневого стоку води з забудованих території та сільгоспугідь, ерозія ґрунтів на водозабірній площі.

Якісний стан підземних вод унаслідок господарської діяльності також постійно погіршується. Це пов'язано з існуванням фільтрувальних накопичувачів стічних вод, а також з широким використанням мінеральних добрив та пестицидів.

Ґрунтове середовище.

Джерелом механічного забруднення ґрунтів може бути несвоєчасна і неякісна санітарна очистка території. Відходи є основним регіональним фактором забруднення навколишнього середовища. Міграція токсичних компонентів призводить до забруднення ґрунтів, поверхневих та підземних вод, атмосферного повітря.

					Стратегічна екологічна оцінка	Арк.
						15
Змн.	Арк.	№ докум.	Підпис	Дата		

Оцінка існуючої ситуації.

Територія, на яку розробляється детальний план (площею 1,9833 га), розміщена на території Городоцької міської ради (біля південної межі Городка.). Територія проектування розташована у Черлянському передмісті біля існуючих індивідуальних гаражів на вул. Авіаційній.

Ділянка проектування не перебуває у приватній власності та наданий час ніяк не використовується.

Територія опрацювання ДПТ межує:

- з північної сторони – з ділянкою для розміщення та експлуатації будівель і споруд залізничного транспорту та існуючими індивідуальними гаражами на вул. Авіаційній;

- з східної сторони – з сільськогосподарськими землями Городоцької міської ради;

- з південної сторони – з ґрунтовою дорогою та сільськогосподарськими землями для ведення особистого сільськогосподарського виробництва;

- з західної сторони – з територією промислового функціонального призначення та ділянками для індивідуального садівництва.

Ділянка вільна від забудови та цінних зелених насаджень.

Біля ділянки проектування, з північно-західної сторони, проходить повітряна лінія електропередачі ЛЕП 0,4 кВ, а з північної сторони дві мережі напірної каналізації.

Рельєф ділянки з ухилом у західному напрямку. Перепад відміток становить орієнтовно від 270,40 м до 269,00 м.

Наявною містобудівною документацією на територію, що розглядається даним ДПТ, є генеральний план м. Городок, розроблений ДП ДПМ «Містопроект» у 2016 році. Відповідно до рішень генплану проєктована територія потрапляє у санітарно-захисну зону від проєктованого цвинтаря.

На даний час доступ до території проектування може здійснюватися ґрунтовими дорогами від існуючої автомобільної дороги Р 84 (Бібрка-Бурштин), яка проходять, орієнтовно за 55 м на південний захід та 175 м на північний захід.

В цілому стан навколишнього середовища на території проектування можна характеризувати як добрий для будівництва індивідуальних гаражів.

					Стратегічна екологічна оцінка	Арк.
Змн.	Арк.	№ докум.	Підпис	Дата		16

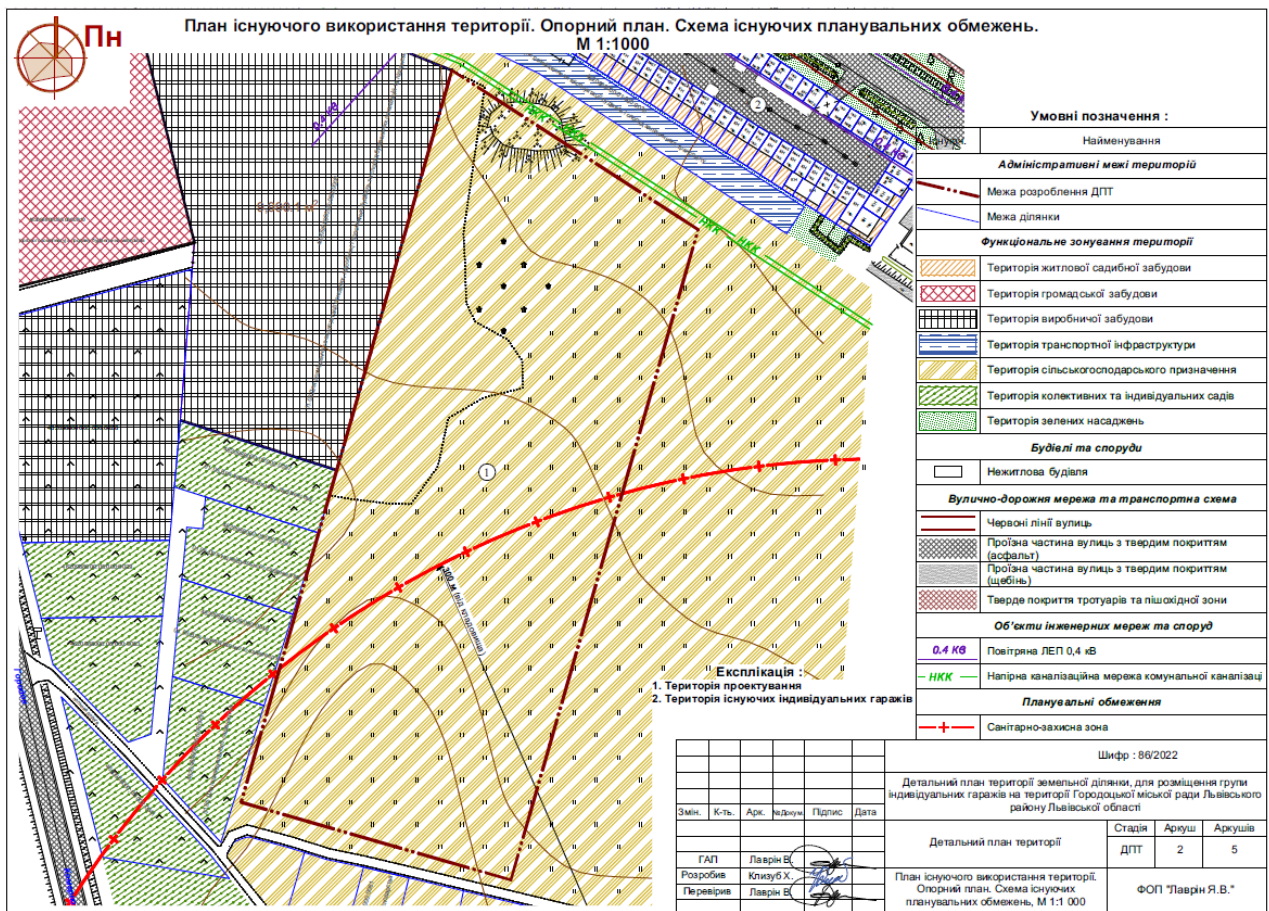


Рис. 2.8. План існуючого використання території

Природоохоронні території та об'єкти.

На території проктування та в її найближчих околицях відсутні об'єкти та території природно-заповідного фонду, їхні охоронні зони, а також об'єкти, зарезервовані з метою подальшого заповідання.

Україна є однією з країн, що підписала Бернську конвенцію про біологічне різноманіття (Конвенція про охорону дикої флори та фауни і природних середовищ існування в Європі). Дата підписання Україною: 11 червня 1992 р. Дата ратифікації Україною: Закон України «Про ратифікацію Конвенції про охорону біологічного різноманіття» від 29 листопада 1994 р. № 257/94-ВР. Дата набуття чинності: 29 грудня 1993 р., для України – 7 лютого 1995 р.

Смарагдова мережа України (англ. Emerald network) – українська частина Смарагдової мережі Європи, розробляється з 2009 року.

Мережа Емеральд (Смарагдова мережа, Emerald Network) – це мережа, що включає Території Особливого Природоохоронного Інтересу (Areas of Special Conservation Interest, ASCI, далі – «території (об'єкти) мережі Емеральд»). Мережа Емеральд проектується в державах, які є сторонами Бернської конвенції (всього 26 держав), у країнах Європейського Союзу на виконання Бернської конвенції створюється мережа «Натура 2000», яка проектується за аналогічними принципами, що і мережа Емеральд, але використовує юридичні і фінансові інструменти ЄС.

Провідною організацією, яка відповідає за розбудову даної мережі, є Міністерство захисту довкілля та природних ресурсів України. Розробником першої черги Мережі (у 2009-2016 роках) була благодійна організація «Інтерекоцентр» (за цей період підготвлені описи на 271 територію). У період 2017-2019 років проектуванням Смарагдової мережі займається громадська організація «Українська природоохоронна група» (за 2017-2018 розроблено та подано на розгляд Бернської конвенції обґрунтування щодо створення ще 106 територій Мережі). Під час засідання Постійного комітету Конвенції 44-5 грудня 2019 року нові 106 територій були додані до складу мережі (№272-377). Проектом передбачено і створення екологічної мережі.

Екомережа – це складна, різномірна, просторова система природних біотичних і абіотичних елементів екосистеми, а також змінених і деградованих ландшафтів, що вимагають збереження або відновлення, у тому числі і шляхом невиснажливого використання. Як випливає з цього визначення, до складу екомережі мають бути включені не тільки території із збереженою природною рослинністю, але й змінені, навіть деградовані, ландшафти, які потребують відновлення.

Територія опрацювання ДПТ не знаходиться на території Смарагдової мережі України у Львівській області (рис. 2.9).

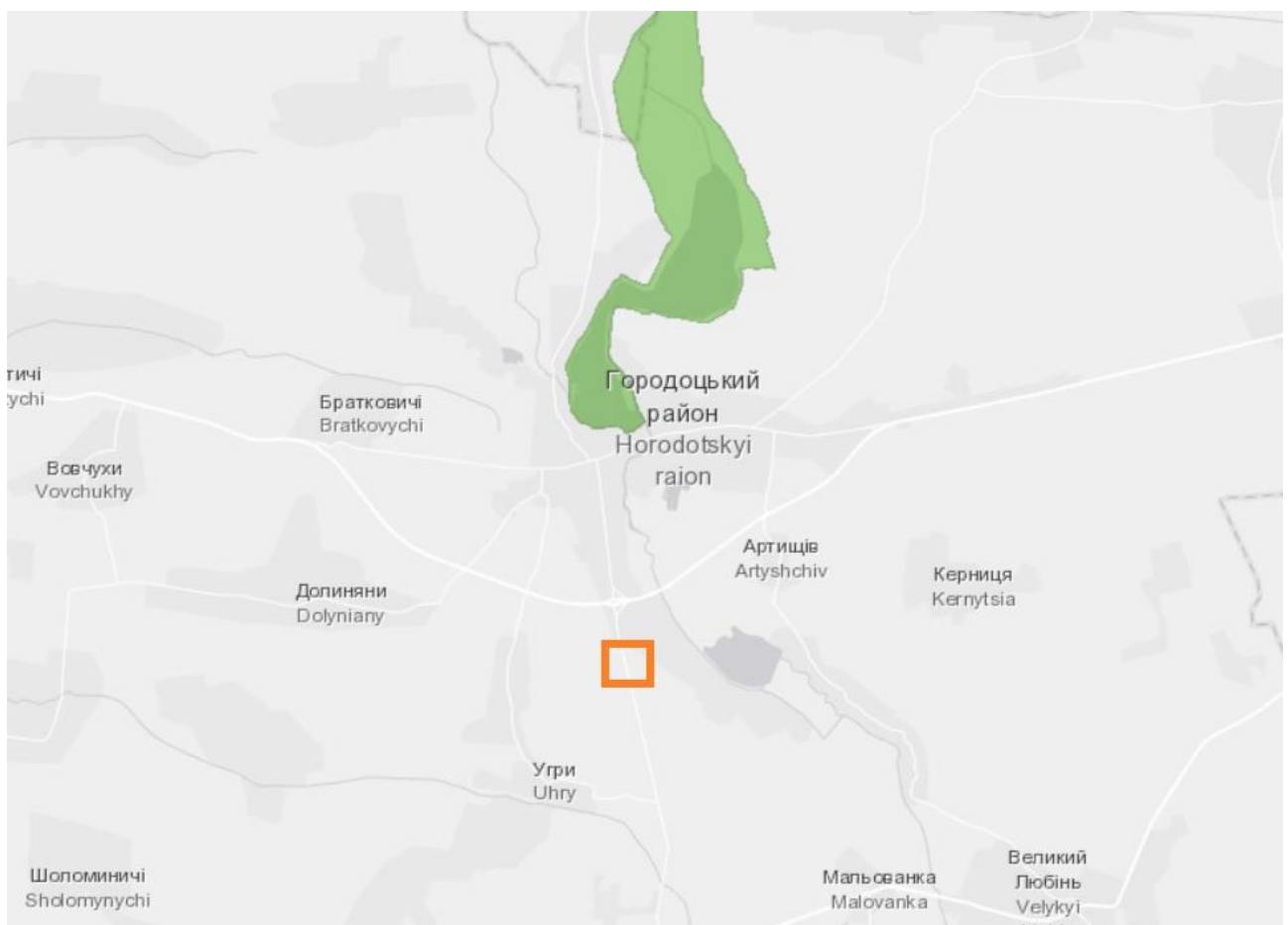


Рис. 2.9. Розташування території опрацювання ДПТ в системі територій Смарагдової мережі України

(Джерело: Сервіс Emerald Network – General Viewer)

					Стратегічна екологічна оцінка	Арк.
Змн.	Арк.	№ докум.	Підпис	Дата		18

Об'єкти культурної та археологічної спадщини.

На території опрацювання ДПТ об'єкти археологічної або історико-культурної спадщини виявлені не були. Зважаючи на характер планованої діяльності, та фактичне розташування об'єктів історико-культурної та архітектурної спадщини можна зробити висновок, що реалізація планованої діяльності, негативного впливу чи шкоди вищевказаним об'єктам історичної спадщини не нанесе.

Аналіз картографічних матеріалів та фізико-географічної ситуації свідчить також про велику ймовірність виявлення невідомих об'єктів археології. Під час проведення будь-яких земляних робіт можуть бути виявлені ознаки наявності археологічних пам'яток (уламки посуду, кістки, знаряддя, праці, зброя та ін.). Тоді, згідно зі ст. 36 Закону України «Про охорону культурної спадщини», виконавець робіт зобов'язаний зупинити їхнє подальше ведення і протягом однієї доби повідомити про це орган охорони культурної спадщини для забезпечення відповідних заходів для вивчення та фіксації археологічних об'єктів, нанесення на карти та визначення їх охоронних зон.

Згідно зі ст. 37 роботи на щойно виявлених об'єктах культурної спадщини здійснюються за наявності письмового дозволу відповідного органу охорони культурної спадщини на підставі погодженої з ним науково-проектної документації.

Прогнозні зміни стану довкілля у тому числі здоров'я населення якщо документ державного планування не буде затверджено:

- не буде проведено планувально-інженерної підготовки території ДДП;
- не буде приведено до нормативних показників червоних ліній існуючих вулиць;
- не буде вирішено питання ефективного використання території опрацювання ДПТ;
- не буде вирішено питань щодо зайнятості населення, що може спричинити відтік мешканців у інші міста та райони.

					Стратегічна екологічна оцінка	Арк.
						19
Змн.	Арк.	№ докум.	Підпис	Дата		

3. Характеристика стану довкілля, умов життєдіяльності населення та стану його здоров'я на територіях, які ймовірно зазнають впливу

Розгляд цього розділу проводиться на основі характеристик колишнього Городоцького району Львівської області, однією з адміністративних одиниць, якого був вищенаведений населений пункт, в зв'язку з відсутністю оновленої інформації в контексті новоутворених адміністративних районів та ОТГ Львівської області.

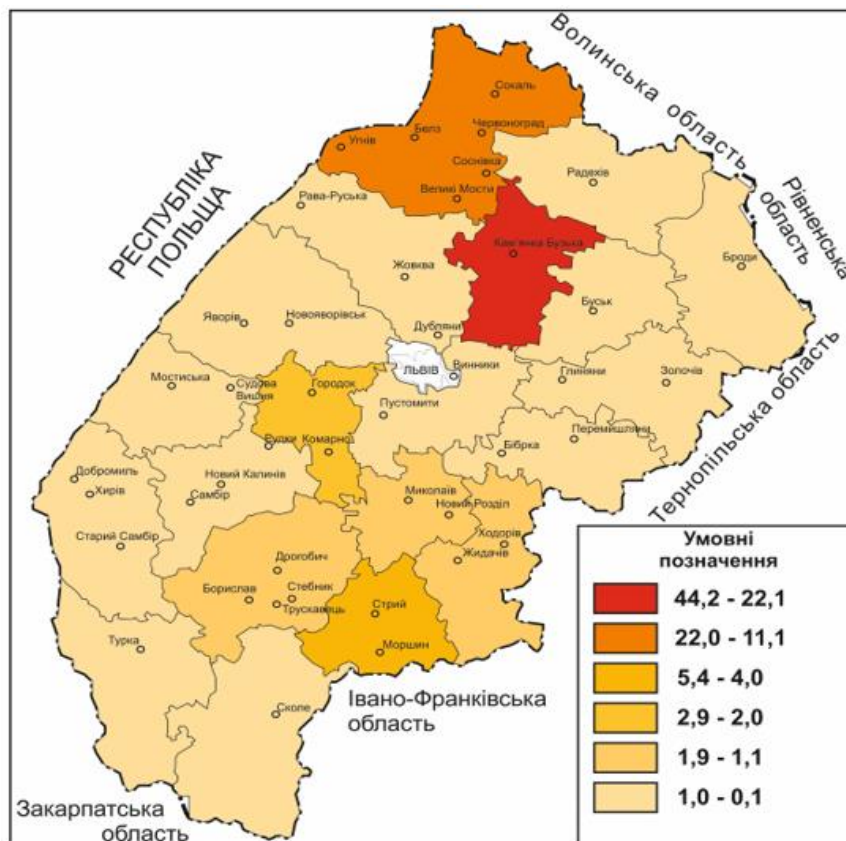
Городоцький район – район у центрі Львівської області на захід від обласного центра міста Львова. Районний та адміністративний центр – місто районного значення Городок. Населення становить 69 256 осіб (на 1 серпня 2013). Площа району 727 км². Утворено 17 січня 1940 року. Межує з Яворівським, Пустомитівським, Миколаївським, Дрогобицьким, Самбірським та Мостиським районами.

Моніторинг за станом атмосферного повітря у Львівській області здійснює Львівський регіональний центр з гідрометеорології.

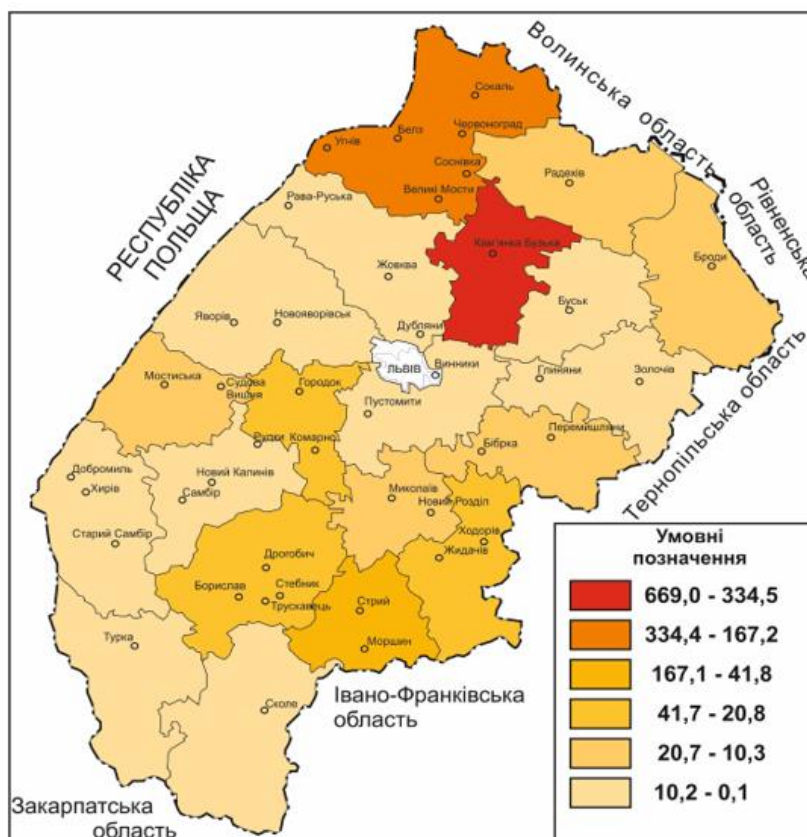
Обсяги викидів забруднювальних речовин в атмосферне повітря у Львівській області у 2020 році становили 109,1 тис. т. Крім того, підприємства області у 2020 році викинули 3886,3 тис.т діоксиду вуглецю (на 11,7% більше ніж у 2019 році), і найбільше – у Кам'янка-Бузькому районі (67,9% від загальнообласного обсягу). У розрахунку на один квадратний кілометр території області у середньому викинуто 5,0 т забруднювальних речовин (в Україні – 4,5 т), у розрахунку на одного мешканця – 43,1 кг (в Україні – 60,8 кг).

Із загальної кількості забруднюючих речовин викиди речовин, що належать до парникових газів, зокрема метану становили 43,2 тис.т (39,6% від загального обсягу), оксиду вуглецю – 5,4 тис.т (5,0%). Викиди діоксиду та інших сполук сірки становили 40,3 тис.т (36,9%), сполук азоту – 9,0 тис. т (8,2%), речовин у вигляді твердих суспендованих частинок – 8,4 тис.т (7,7%) (рис. 3.1, рис. 3.2).

					Стратегічна екологічна оцінка	Арк.
						20
Змн.	Арк.	№ докум.	Підпис	Дата		



(джерело: Інформація Головного управління статистики у Львівській області)



(джерело: Інформація Головного управління статистики у Львівській області)

В загальному об'ємі викидів у повітря в межах регіону значна кількість припадає на пересувні джерела забруднення: автотранспорт, техніка сільськогосподарського призначення.

Моніторинг за станом поверхневих вод Львівської області здійснює Львівське обласне управління водних ресурсів, Державна екологічна інспекція у Львівській області, Волинський та Рівненський обласні центри з гідрометеорології.

На екологічний стан поверхневих вод Львівської області впливають різноманітні фактори, які тісно пов'язані, а саме: забруднення ґрунтів, атмосфери, зміна ландшафтної структури та техногенне перевантаження території, неефективна робота каналізаційно-очисних споруд, не винесення в натуру і картографічних матеріалів прибережних захисних смуг і водоохоронних зон, а також їх недодержання, насамперед в населених пунктах.

За 2020 рік у Городоцькому районі було забрано 5,6 млн. м³ води з природних водних об'єктів, з підземних водних об'єктів – 1,1 млн. м³.

Загальне водовідведення по району становить 5,4 млн. м³, у поверхневі водні об'єкти – 4,7 млн. м³, потужність очисних споруд – 1,1 млн м³ (рис. 3.3, рис. 3.4).

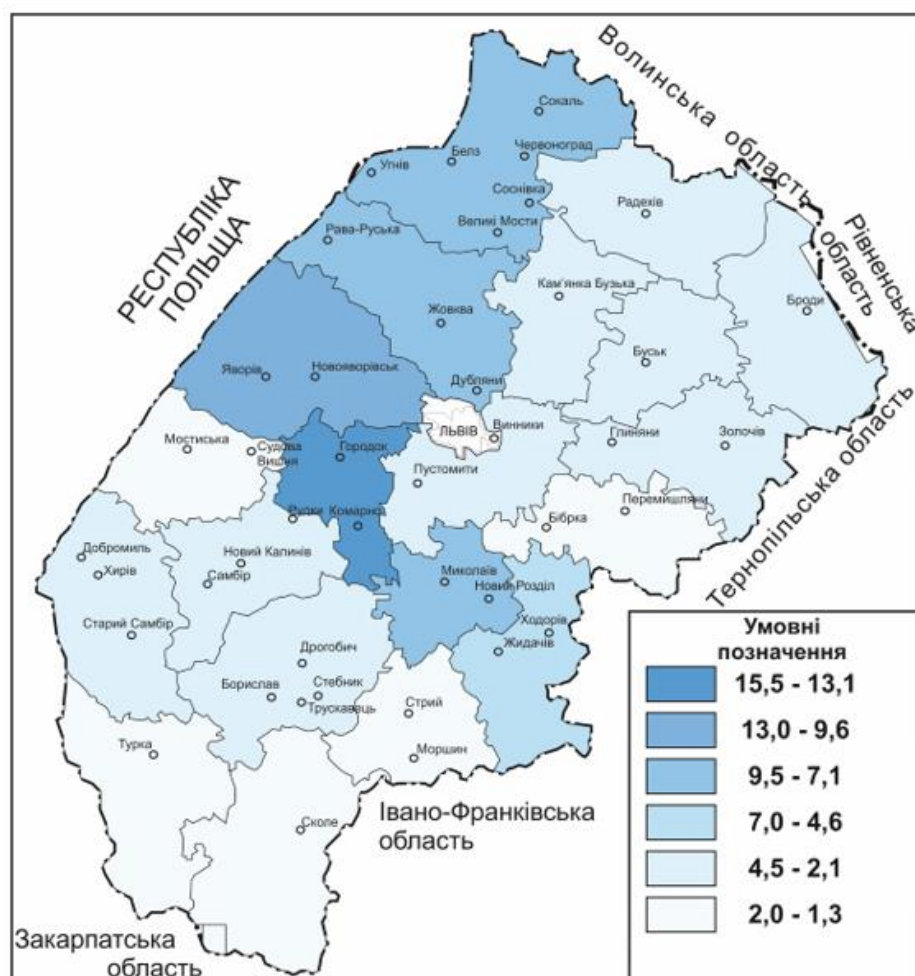


Рис. 3.3. Використано свіжої води, млн. м³
(джерело: Інформація Головного управління статистики у Львівській області)

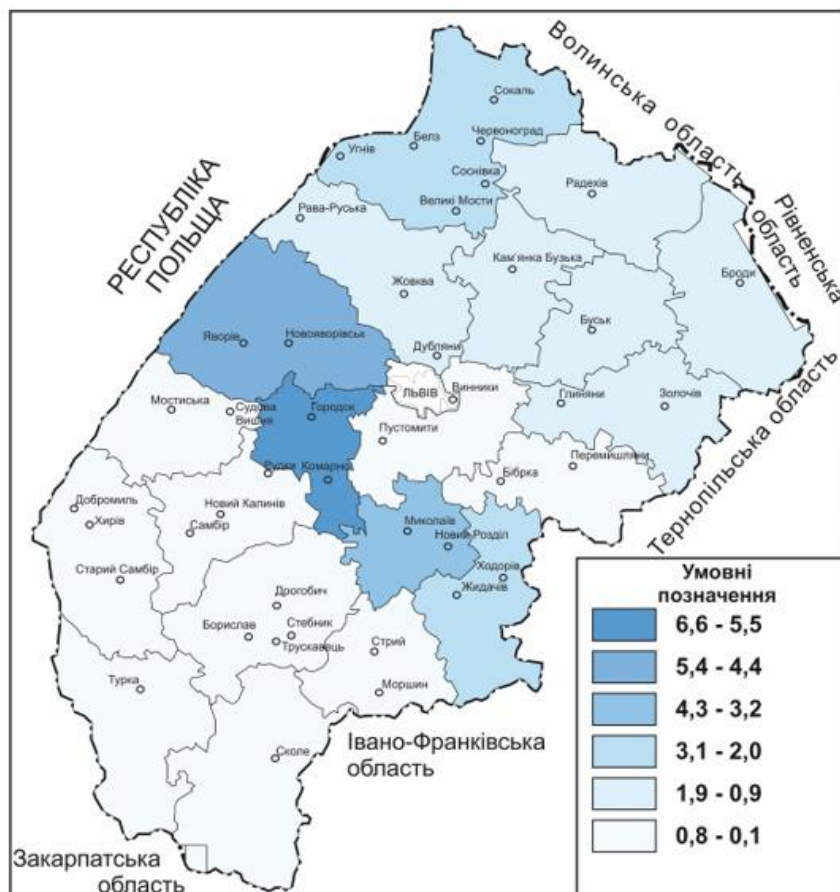


Рис. 3.4. Загальне водовідведення, млн. м³

(джерело: Інформація Головного управління статистики у Львівській області)

Упродовж 2020 року у Львівській області утворено 2139,3 тис. т відходів (на 8,4% менше, ніж у 2019 році), у тому числі від економічної діяльності підприємств та організацій – 2367,2 тис.т (93,1% від утворених і на 7,0% менше), у домогосподарствах – 174,9 тис.т (6,9% і на 23,5% менше).

Основні показники поводження з відходами на території Городоцького району наведені в табл. 3.1, рис. 3.5.

Табл. 3.1

Показники поводження з відходами I-IV класів небезпеки (т)

Показники	Кількість
Утворилось	369891
Отримано зі сторони	—
Утилізовано, оброблено (перероблено)	259586
Спалено	31000
Передано на сторону	—
Видалено у спеціально відведені місця та об'єкти	51293
Видалено у місця неорганізованого зберігання	—
Накопичено протягом експлуатації, у місцях видалення відходів	11549750

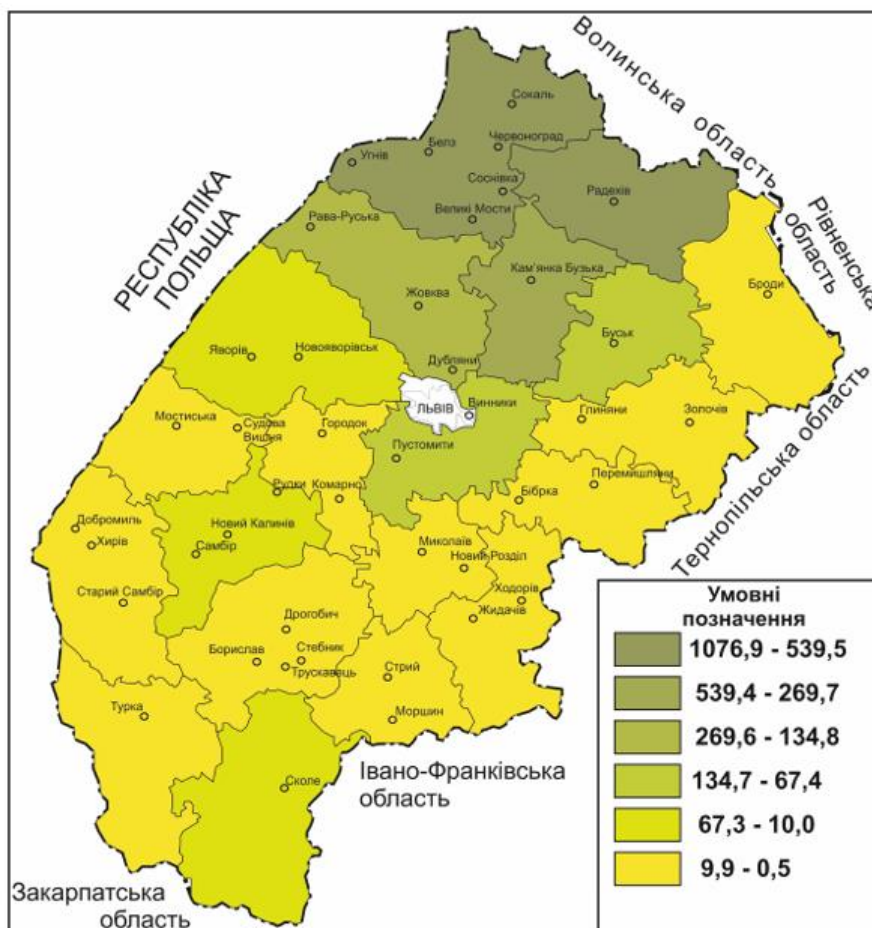


Рис. 3.5. Утворення відходів, т

(джерело: Інформація Головного управління статистики у Львівській області)

Стан довкілля зумовлюється впливом промислових підприємств, впливом об'єктів муніципальної інфраструктури населених пунктів та методами ведення сільського та лісового господарства. Серед екологічних проблем району, які підлягають вирішенню в перспективі, слід виділити:

- забруднення поверхневих вод внаслідок скидання неочищених або недостатньо очищених стоків, що пов'язано з відсутністю очисних споруд, фізичним і моральним зносом водопровідно-каналізаційних систем, недостатнім фінансуванням їх утримання, ремонту і реконструкції;

- недостатні обсяги утилізації відходів, відсутність обладнаних належним чином полігонів для захоронення відходів і, як наслідок, забруднення території (земель, лісів, водоохоронних зон водних об'єктів) промисловими та побутовими відходами;

- виснажливе використання біоресурсів та зменшення біорізноманіття, оскільки мала площа територій є віднесеними до природно-заповідного фонду, що в свою чергу не забезпечує достатньої охорони та збереження цінних природних комплексів та видів які є вразливі, рідкісні чи зникаючі;

- забруднення повітряного середовища та земель внаслідок діяльності промисловості.

Аналіз відомостей про стан навколишнього природного середовища території опрацювання ДПТ.

Ділянка вільна від забудови та цінних зелених насаджень.

Рельєф ділянки з ухилом у західному напрямку. Перепад відміток становить орієнтовно від 270,40 м до 269,00 м.

В цілому стан навколишнього середовища на території проектування можна характеризувати як добрий для будівництва індивідуальних гаражів.

Охорона здоров'я.

Станом на 2002 рік населення Городоцького району становило 74,2 тис. осіб. З 2002 року до сьогодні, кількість населення скорочується (рис. 3.6). Станом на 2020 рік в районі проживає 68,4 тис. осіб, що на 0,3 тис. осіб менше ніж у 2019 році. З них чоловіків – 32,0 тис. осіб, жінок – 36,2 тис. осіб.

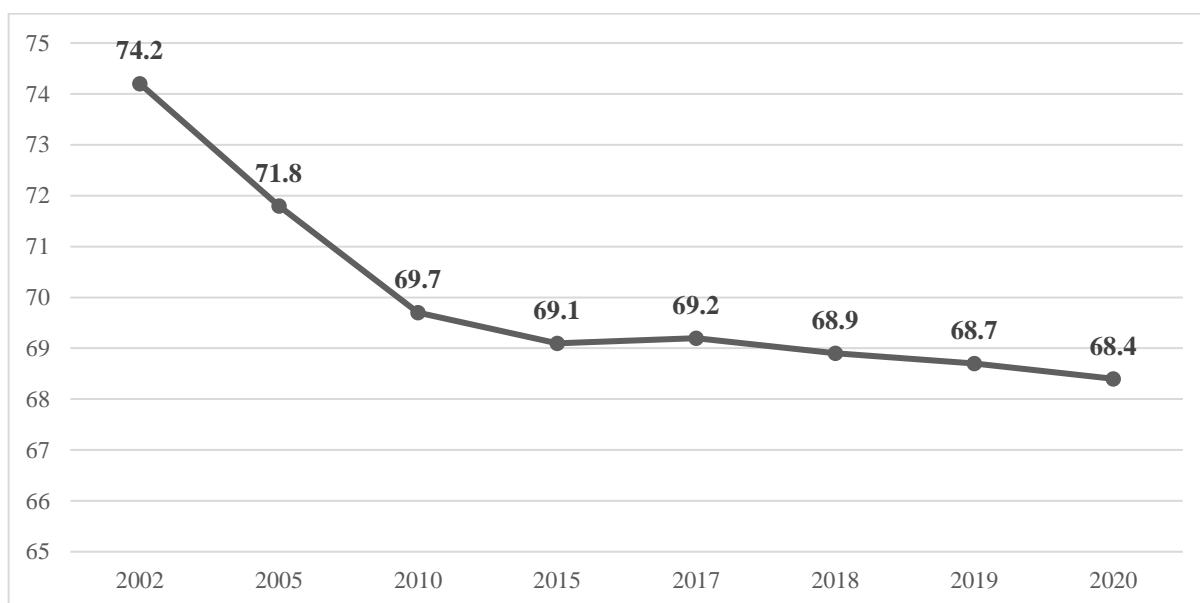


Рис. 3.6. Динаміка кількості населення Городоцького району
(джерело: Інформація Головного управління статистики у Львівській області)

За 2020 рік у Городоцькому районі народилось 646 дітей, померло 963 особи. Природний приріст є від'ємним.

Коефіцієнт народжуваності у 2020 році становить 9,4 дітей на 1000 осіб населення (рис. 3.7).

Коефіцієнт смертності становить 14,0 померлих на 1000 осіб населення (рис. 3.8).

Коефіцієнти смертності за основними причинами (від хворіб) для Городоцького району на 1000 осіб населення становлять:

- деяких інфекційних та паразитарних хвороб – 8,7;
- новоутворень – 177,6;
- захворювань системи кровообігу – 948,9;
- захворювань органів дихання – 36,6;
- захворювань органів травлення – 55,7;
- зовнішніх причин – 81,8.

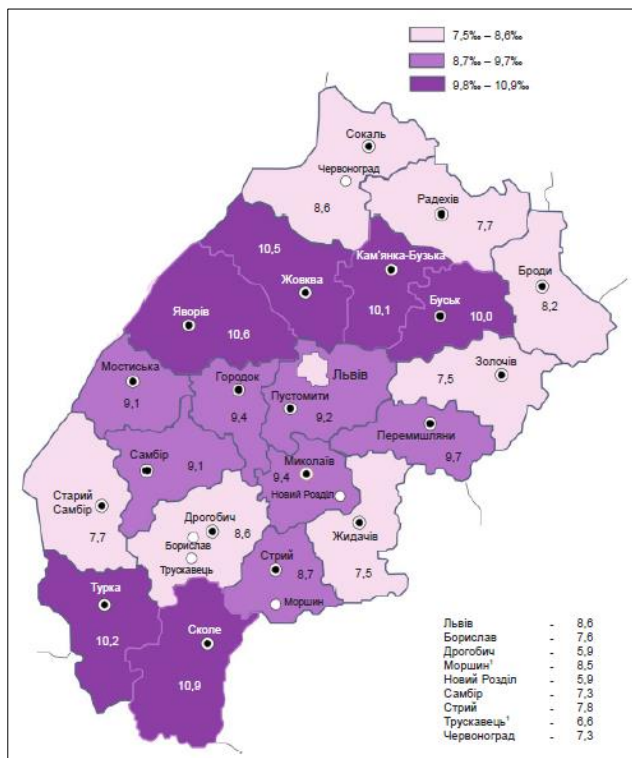


Рис. 3.7. Коефіцієнти народжуваності у Львівській області
(джерело: Інформація Головного управління статистики у Львівській області)

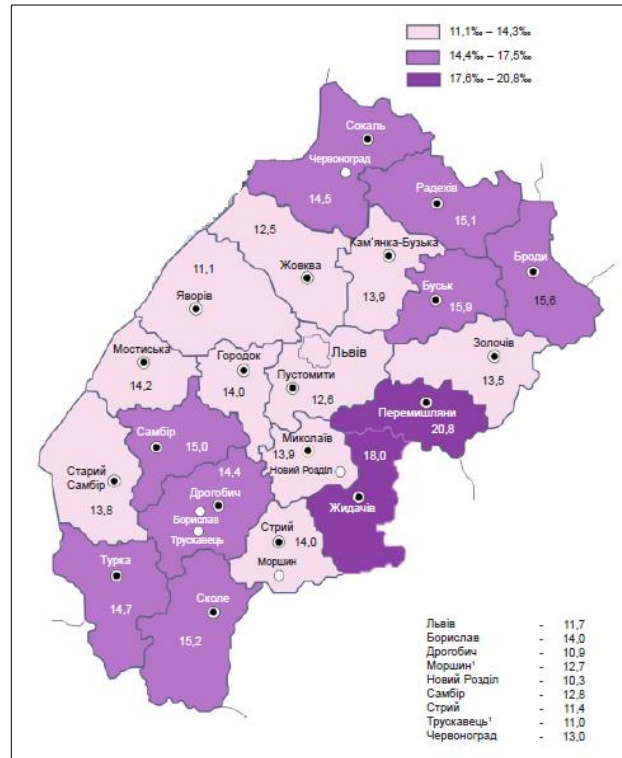


Рис. 3.8. Коефіцієнти смертності у Львівській області
(джерело: Інформація Головного управління статистики у Львівській області)

Протягом останніх декількох років на території Городоцького району спостерігається тенденція до зниження поширення хвороб та незначного підвищення кількості захворювань (рис. 3.9).

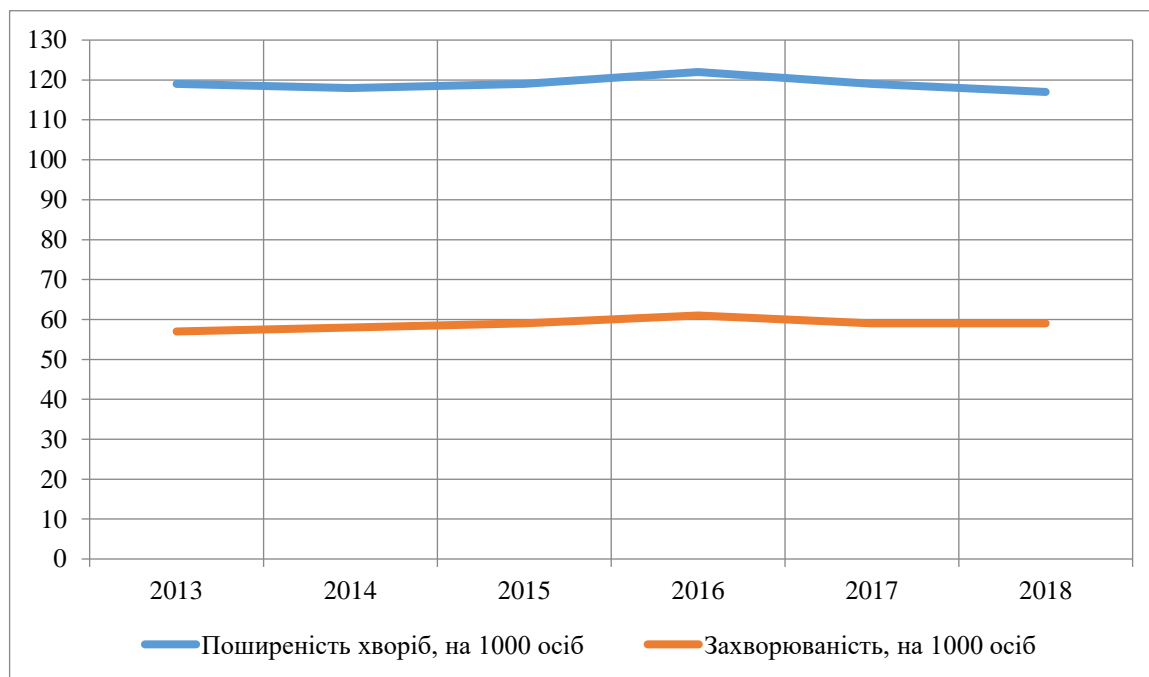


Рис. 3.9. Поширеність хвороб та захворюваність населення Городоцького району, на 1000 осіб
(джерело: Інформація Департаменту охорони здоров'я Львівської обласної державної адміністрації)

Кількість лікарняних закладів Городоцького району становить – 4 (в області загалом – 113), кількість лікарняних ліжок на 10 тис. населення – 54, кількість лікарських амбулаторно-поліклінічних закладів – 12, кількість фельдшерсько-акушерських пунктів – 45. Планова ємність лікарських амбулаторно-поліклінічних закладів становить 770 відвідувань за зміну. Кількість лікарів району становить 251 осіб. Забезпеченість населення лікарями становить 37 осіб на 10 тис. населення.

Головні, в екологічному відношенні ділянки, що потенційно зазнають впливу від рішень детального плану території:

Територія, на яку розробляється детальний план (площею 1,9833 га), розміщена на території Городоцької міської ради (біля південної межі Городка.). Територія проектування розташована у Черлянському передмісті біля існуючих індивідуальних гаражів на вул. Авіаційній.

Ділянка проектування не перебуває у приватній власності та наданий час ніяк не використовується.

Територія опрацювання ДПТ межує:

- з північної сторони – з ділянкою для розміщення та експлуатації будівель і споруд залізничного транспорту та існуючими індивідуальними гаражами на вул. Авіаційній;

- з східної сторони – з сільськогосподарськими землями Городоцької міської ради;

- з південної сторони – з ґрунтовою дорогою та сільськогосподарськими землями для ведення особистого сільськогосподарського виробництва;

- з західної сторони – з територією промислового функціонального призначення та ділянками для індивідуального садівництва.

Ділянка вільна від забудови та цінних зелених насаджень.

Біля ділянки проектування, з північно-західної сторони, проходить повітряна лінія електропередачі ЛЕП 0,4 кВ, а з північної сторони дві мережі напірної каналізації.

Рельєф ділянки з ухилом у західному напрямку. Перепад відміток становить орієнтовно від 270,40 м до 269,00 м.

Наявною містобудівною документацією на територію, що розглядається даним ДПТ, є генеральний план м. Городок, розроблений ДП ДПМ «Містопроєкт» у 2016 році. Відповідно до рішень генплану проєктована територія потрапляє у санітарно-захисну зону від проєктованого цвинтаря.

На даний час доступ до території проектування може здійснюватися ґрунтовими дорогами від існуючої автомобільної дороги Р 84 (Бібрка-Бурштин), яка проходять, орієнтовно за 55 м на південний захід та 175 м на північний захід.

В цілому стан навколишнього середовища на території проектування можна характеризувати як добрий для будівництва індивідуальних гаражів.

					Стратегічна екологічна оцінка	Арк.
						27
Змн.	Арк.	№ докум.	Підпис	Дата		

4. Екологічні проблеми, у тому числі ризики впливу на здоров'я населення, які стосуються документа державного планування, зокрема щодо території з природоохоронним статусом

На ділянці проектування, площею 1,9833 га передбачено сформувати територію для влаштування ділянок індивідуального гаражного будівництва та проїздів. Передбачено влаштувати 329 ділянок. Проектована категорія – землі житлової та громадської забудови (земельні ділянки, які використовуються для розміщення гаражного будівництва).

На ділянці буде здійснено нове будівництво – 329 індивідуальних гаражів. На загальній території окрім проїздів передбачено побутові та допоміжні споруди. Максимальна поверховість забудови – 1 поверх (до 6 м). Щільність забудови кожної з проєктованих ділянок гаражного будівництва – 100 %.

Характеристика видів використання території (житлова, виробнича, рекреаційна, курортна, оздоровча, природоохоронна, тощо)

Згідно намірів замовника та проектного рішення даного детального плану території на проєктованій території передбачено розмістити такі функціональні зони:

- зона розташування індивідуальних гаражів (блоковані бокси) – 329 гаражів;
- зона розташування туалетів та приміщення для персоналу;
- в'їзна зона з КПП;
- зона розташування сміттєзбірників;
- проїзди;
- передв'їзна зона (накопичувальний майданчик).

Проектне цільове призначення ділянок гаражного будівництва – 02.05. Для будівництва індивідуальних гаражів.

Переважні, супутні і допустимі види використання території.

Проектована територія належить до супутнього виду використання ділянки житлової забудови. На ділянці передбачено будівництво індивідуальних блокованих гаражних боксів.

Допустимий вид використання (потребує спеціального дозволу або погодження) - споруди комунальної та інженерної інфраструктури, необхідної для обслуговування проєктованої ділянки.

Вимоги щодо охорони культурної спадщини: немає

Основні принципи планувально-просторової організації території

ДПТ розроблено з встановленням основних регламентів:

- визначення принципової планувальної структури території, для забезпечення транспортного обслуговування проєктованих об'єктів та зв'язок проєктованої території з іншими ділянками сусідніх населених пунктів;
- раціональне використання території враховуючи планувальні обмеження;
- формування об'ємно-просторової композиції проєктованої території;
- визначення допустимої поверховості (до 12 м).

					Стратегічна екологічна оцінка	Арк.
						28
Змн.	Арк.	№ докум.	Підпис	Дата		

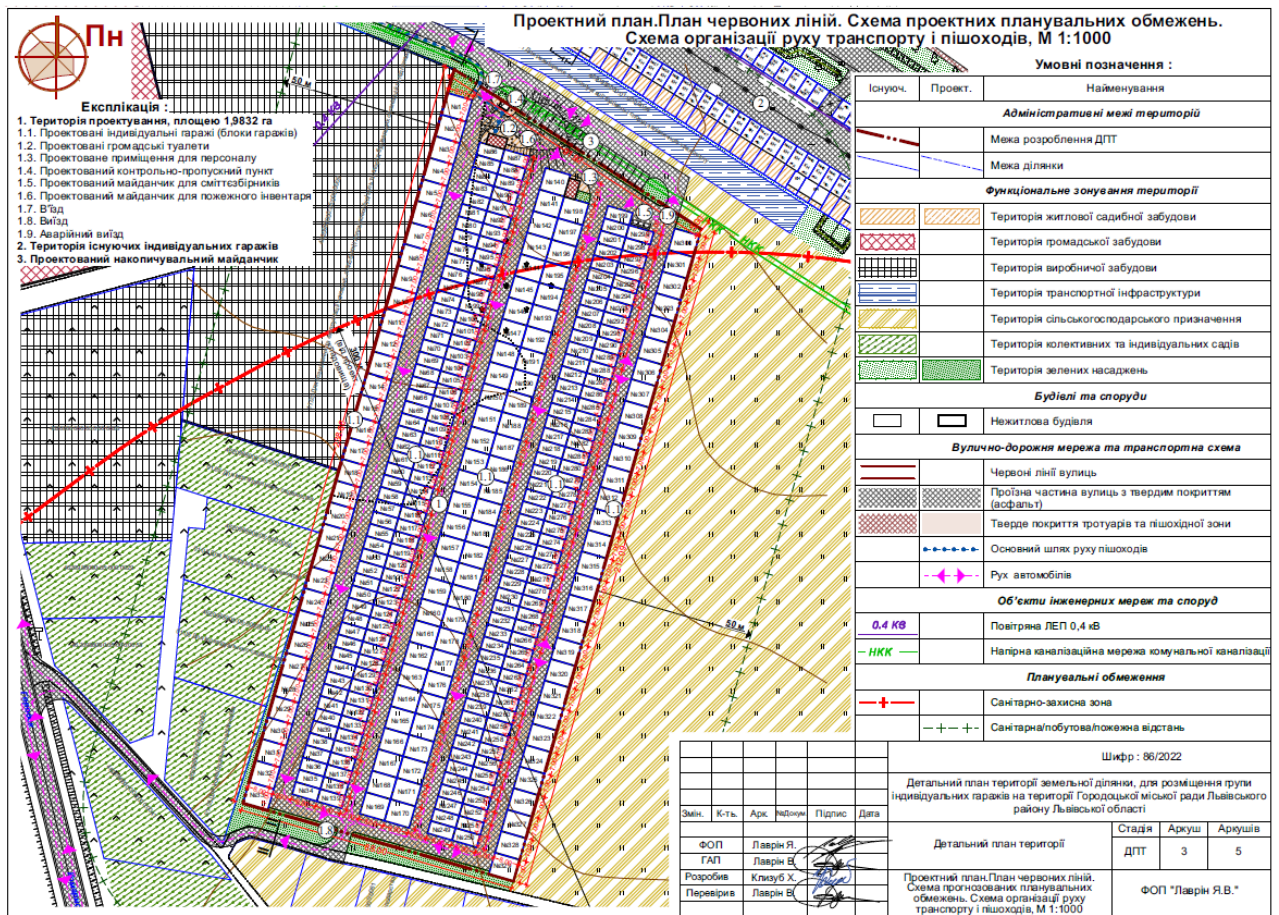


Рис. 4.1. Проектний план території опрацювання ДПТ

Обмеження щодо планування та забудови території, відповідно до таблиці 10.6 ДБН Б.2.2-12:2019, є відстань від проєктованих гаражів (понад 300 машино-місць) до житлових будинків – 50 м, до громадських будинків – 25 м, а до навчальних та лікувальних закладів – 50 м. Дана нормативна містобудівна вимога в ДПТ врахована.

Згідно намірів замовника та проектного рішення даного детального плану території заплановано:

- 1) 329 ділянок для індивідуальних гаражів легкового транспорту – Ділянки №1-№33, №139-№197 та №299-329 площею по 0,0056 га; Ділянки №34-№138 та №198-№298 площею по 0,0032 га;
- 2) приміщення для персоналу, орієнтовним розміром в плані 3,5 м на 6 м кожен;
- 3) приміщення громадських туалетів, орієнтовним розміром в плані 3,5 м на 6 м та майданчик для протипожежного інвентаря;
- 4) будівля КПП, орієнтовним розміром в плані 2 м на 3 м;
- 5) майданчик для сміттєзбірників;
- 6) в'їзд та два виїзди;
- 7) проїзди.

На території проектування (площею 1,9833 га), передбачено 5 рядів блокованих боксів індивідуальних гаражів, які розташовані перпендикулярно до осі проїзду. Перший ряд блокованих боксів складається з 33 гаражів

(відповідно Ділянки №1-№33), розміром одного гаража в плані - 7 м на 8 м. Другий ряд блокованих боксів складається з 106 гаражів (відповідно Ділянки №34-№138), розміром одного гаража в плані 4 м на 8 м. Третій ряд складається з 59 гаражів (відповідно Ділянки №139-№197), розміром одного гаража в плані 7 м на 8 м. Четвертий ряд складається з 101 гаража (відповідно Ділянки №198-№298), розміром одного гаража в плані 4 м на 8 м. Та п'ятий ряд блокованих боксів складається з 30 гаражів (відповідно Ділянки №299-№329), розміром одного гаража в плані 7 м на 8 м.

Будівлі гаражів передбачені капітальні, одноповерхові та правильної форми.

До другого ряду блокованих боксів (з північної сторони) прибудовується приміщення громадських туалетів та майданчик протипожежного інвентаря, а до третього ряду – приміщення для персоналу.

При в'їзді на ділянку передбачено будівлю КПП (контрольно-пропускний пункт), 6 м². Будівля передбачена некапітальна та одноповерхова.

З північної сторони на ділянку запроектовано один заїзд та один аварійний виїзд, а з південної сторони – один виїзд.

Вулично-дорожня мережа, транспортне обслуговування, організація руху транспорту і пішоходів та велосипедних доріжок, розміщення гаражів і автостоянок.

Під'їзд до проектованої території передбачено від автодороги Р 84, яка проходить з західної сторони від проектованої території.

На ділянку передбачено окремий заїзд, виїзд та аварійний виїзд, оскільки передбачено більше 50 гаражів. В'їзд і виїзди з автостоянок (ворота, шлагбаум) розташовані з відступом від краю проїзної частини на відстані не менше найбільш довгої моделі автомобіля (6 м). Ширина в'їзду та виїздів – 4,5 м. Перед воротами, що забезпечують в'їзд до території великих гаражів передбачено накопичувальний майданчик на 18 машино-місць.

До всіх індивідуальних гаражів запроектовано під'їзд. Ширину проїзної частини та узбіччя внутрішньо-майданчикових шляхів прийнято згідно з ДБН В.2.3-15:2007 із двобічним рухом – 6 м, з одnobічним рухом – 3,5 м. Радіуси заокруглення бортового каменю – не менше ніж 6 м.

Інженерне забезпечення території.

У даному розділі приведені основні розрахункові показники по інженерному забезпеченню проектованої території.

Запропоновані проектні рішення схеми інженерних мереж у даному проекті необхідно розробити на наступній стадії проектування після отримання технічних умов у встановленому порядку, підставою для отримання яких є показники, приведені в даному розділі.

Передбачено підключення проектованої забудови до існуючого водопроводу багатоповислової забудови від вул. Авіаційної.

					Стратегічна екологічна оцінка	Арк.
						30
Змн.	Арк.	№ докум.	Підпис	Дата		

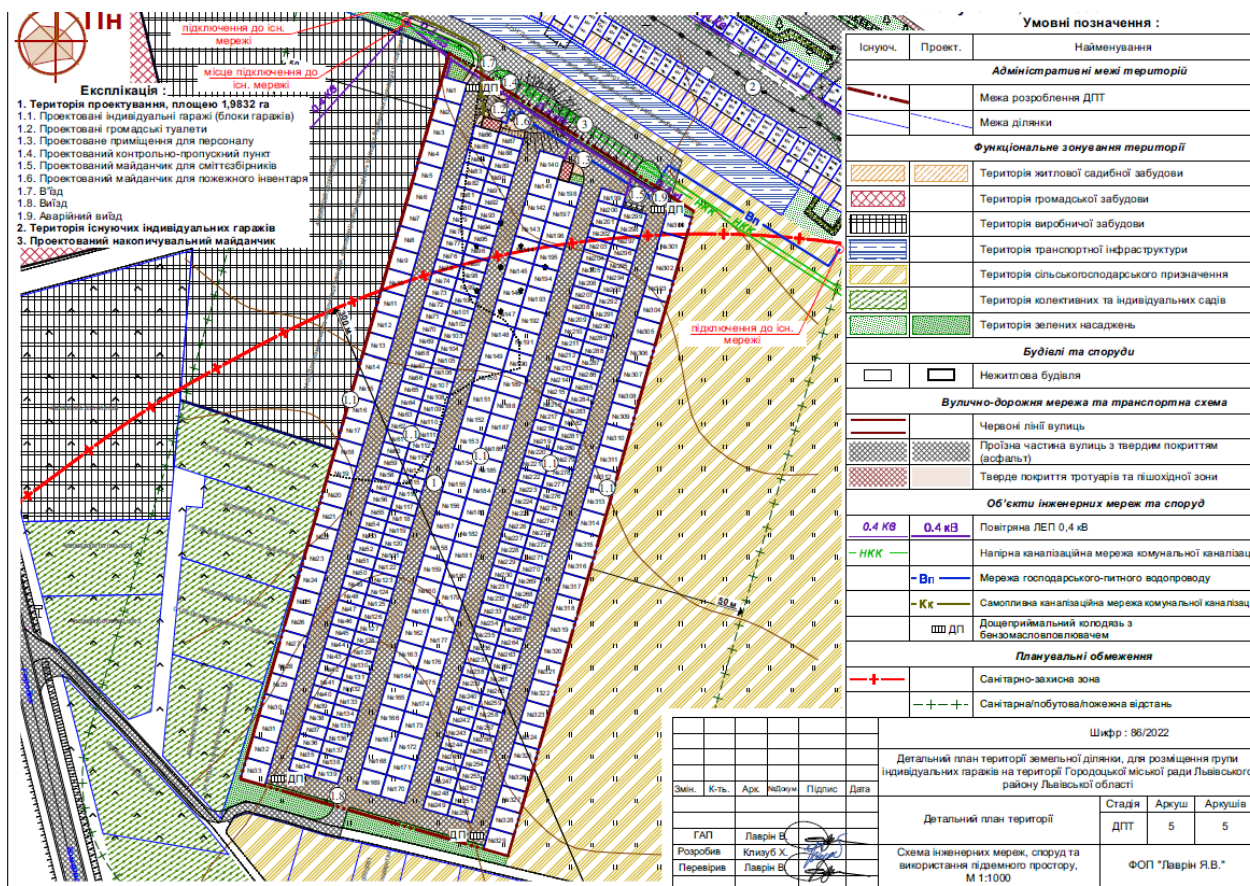


Рис. 4.3. Схема інженерних мереж

Табл. 4.1

Назва споживачів	Одиниця виміру	К-ть	Норма водоспоживання (л/добу)	Водоспоживання (м³/добу)	Водовідведення (м³/добу)
Власники автомобілів (60 % від загальної к-сті власників автомобілів гаража)	чол.	197	15	2,955	2,955

Розрахункова витрата води на господарсько-питні потреби складає 2,955 м³/добу.

Річна витрата води 1078,575 м³.

Категорія надійності системи водопостачання – III.

Водопровідні мережі і споруди

Водопровідна мережа проектується з поліетиленових водопровідних труб по ДСТУ EN 12201-2:2018.

Для встановлення арматури на мережі встановлюються колодязі із збірних залізобетонних елементів.

									Арк.
									31
Змн.	Арк.	№ докум.	Підпис	Дата					

В місцях підключення водопровідних вводів споруд до проектного водопроводу необхідно буде влаштувати засувки безколязного типу.

Протипожежні заходи

Розрахункова кількість одночасних пожеж - 1.

Витрата води на зовнішнє пожежогасіння згідно з п. 8.10 ДБН В.2.3-15:2007 складає 10 л/сек, як для стоянок кількістю більше 200 машино-місць.

Передбачається зовнішнє пожежогасіння від пожежних машин.

Тривалість гасіння пожежі – 3 години.

Каналізація

Проектом детального плану території передбачено підключення проектною забудови до існуючої міської каналізації.

В ДПТ передбачено влаштувати на проектованій території бензомасловловлювачі з відведенням стоків до існуючих водозабірних лотків.

Для захисту каналізаційної мережі та очисних споруд від засмічення при надходженні поверхневих вод потрібно передбачити влаштування лотків, колодязів або приямків із захисними ґратами.

Місце та умови скидання очищених дощових вод вирішуються на подальших стадіях проектування.

Електропостачання

Електропостачання передбачається згідно технічних умов Городецького РЕМ ПАТ «Львівобленерго».

Електропостачання проектною забудови передбачається від існуючої повітряної лінії електропередачі ЛЕП-0,4кВ, що проходить поруч.

Облік електроенергії здійснюється електронними лічильниками класу точності 1.0, які розташовуються у виносних шафах обліку на фасаді проектованих об'єктів. Лічильники передбачається встановлювати з інтерфейсом передачі даних для можливості влаштування автоматичної системи комерційного обліку електроенергії (АСКОЕ).

Блискавкозахист будівель повинен відповідати вимогам ДСТУ Б В.2.5-38-2008.

Система заземлення для мережі 0,4кВ прийнята типу TN-C-S.

Детальне розроблення системи електропостачання виконується на наступних стадіях проектування.

Інженерна підготовка та інженерний захист території, використання підземного простору

За результатами геологічних вишукувань та інженерно-будівельної оцінки території в існуючих межах ДПТ фізико-геологічні процеси та явища несприятливі для будівництва - відсутні.

Проектом передбачені загальні заходи з інженерної підготовки території сприятливої для будівництва. До загальних заходів відноситься:

- максимальне збереження природного рельєфу, ґрунтового покриву та існуючих зелених насаджень;

- виконується обсяг земляних робіт з урахуванням використання на будівельному майданчику ґрунтів, які витискаються;

					Стратегічна екологічна оцінка	Арк.
						32
Змн.	Арк.	№ докум.	Підпис	Дата		

- виконується організація відводу поверхневих вод з ухилом в сторону зниження рельєфу місцевості зі швидкостями, які виключають ерозію ґрунту.

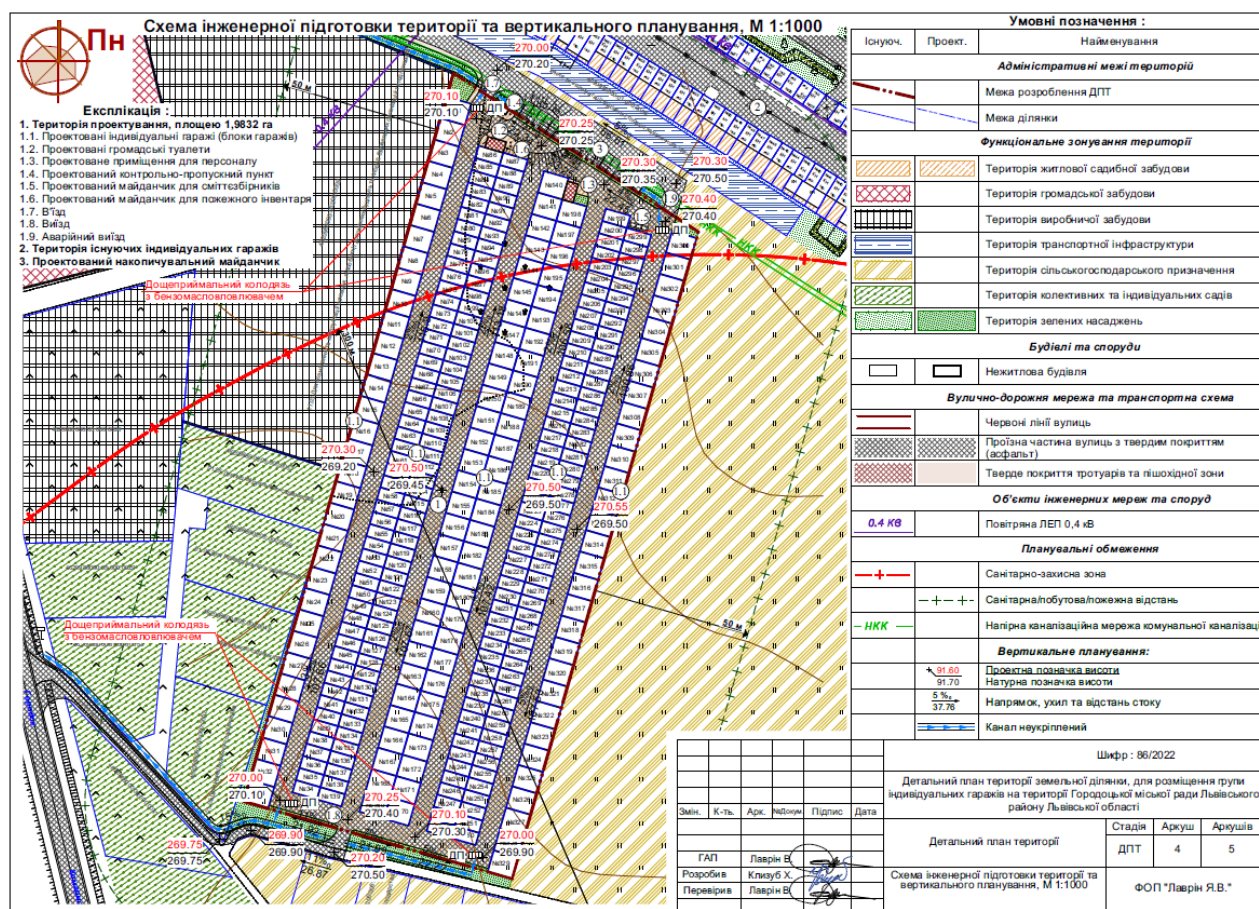


Рис. 4.4. Схема інженерної підготовки території та вертикального планування

В склад заходів по інженерній підготовці території включені:

- вертикальне планування території;
- поверхневе водовідведення.

Рельєф території дозволяє забезпечити організований збір та відведення зливних стоків та стоків весняного танення снігу.

Схему інженерної підготовки розроблено на основі проектного плану.

На схемі інженерної підготовки території (аркуш 4) приведені напрямки і величини ухилів проєктованих вулиць, а також проєктовані та існуючі відмітки проїжджої частини.

Під час небезпеки евакуація планується власним автотранспортом та/або організація транспортування автобусами до найближчої споруди цивільного захисту, узгодженої з ДСНС Львівської області.

Комплексний благоустрій та озеленення території

На даний момент на території немає цінних зелених насаджень.

Детальним планом території передбачено максимальне збереження існуючого рельєфу та влаштування на вільній від замощення території трав'яного покриття, вічнозелених кущів та клумб.

Територія проектування повинна бути належним чином благоустроєна та освітлена. Замощення проїздів - асфальтобетон, пішохідної частини – фігурні елементи мощення. Автостоянки повинні проектуватися з твердим покриттям та ухилами в поздовжньому напрямку осей автомобілів не більше 1% і в поперечному – не більше 4 %.

Освітлення фасадної групи будівель повинно відповідати вимогам ДБН В.2.5-28, та не створювати негативного впливу (світлове навантаження в нічний час доби).

Передбачається огороження території групи індивідуальних гаражних боксів. Огорожа повинна виконуватися з негорючих матеріалів. Також територія гаражних боксів повинна мати освітленість горизонтальної поверхні не менше 4 лк.

До містобудівних заходів регулювання основних показників якості навколишнього середовища відносяться:

- функціональний розподіл території з врахуванням переважаючих напрямів вітрів;
- раціональне планування вулично-дорожньої мережі для захисту від шуму та загазованості території та використання існуючого рельєфу;
- вибір під забудову добре провітрювальних територій.

Детальним планом території передбачено дотримання необхідних нормативних відстаней від проєктованих об'єктів до житлової та громадської забудови.

Першочергові заходи реалізації ДПТ наступні:

- А. Будівництво групи індивідуальних гаражних боксів;
- Б. Будівництво дорожньо-транспортної мережі;
- В. Будівництво інженерної інфраструктури;
- Г. Встановлення малих архітектурних форм, елементів благоустрою та озеленення території.

Характеристика можливих наслідків та впливу основних рішень ДПТ

Сфери охорони довкілля	Можливі наслідки виконання ДПТ
Клімат та мікроклімат	Змін кліматичних та мікрокліматичних умов в процесі провадження планованої діяльності не очікується. Передбачається незначне теплове навантаження від транспортно-навантажувальної техніки в процесі підготовчих і основних робіт.
Атмосферне повітря	Передбачаються викиди забруднюючих речовин в атмосферне повітря від автомобілів.
Водне середовище	Скиду господарсько-побутових стоків у природні водойми не передбачається.
Відходи	Під час реалізації планованої діяльності збільшення кількості утворюваних відходів не передбачається.
Ґрунт	Вплив на ґрунти буде надаватися практично на всіх етапах будівництва при виконанні робіт, пов'язаних з прокладкою підземних інженерних мереж, відновленням твердого покриття території тощо.
Біорізноманіття	На стан фауни, флори, біорізноманіття вплив під час планової діяльності буде не суттєвий. Під час здійснення виробничої діяльності для виконання заходів по збереженню рослинного світу необхідно керуватися положеннями Закону України «Про рослинний світ». Наземні та повітряні шляхи міграції тварин в районі розташування об'єкту відсутні. Об'єкти природно-заповідного фонду і території, перспективні для заповідання (зарезервовані з цією метою) в районі розміщення об'єкта відсутні.
Архітектурна, археологічна та культурна спадщина	На стан архітектурної, археологічної та культурної спадщини впливу не передбачається з огляду на відсутність таких об'єктів в межах ділянки планування та суміжних територіях.
Навколишнє соціальне середовище	Екологічна обстановка та санітарно-гігієнічний стан району розташування об'єкта – задовільні.
Техногенне середовище	Діяльність об'єкта не чинитиме понаднормового антропогенного впливу на промислові, сільськогосподарські об'єкти, соціальну організацію територій і інші елементи техногенного середовища.

Загальна, зведена оцінка ймовірного впливу реалізації планової діяльності містобудівної документації на довкілля наведена в табл. 4.3.

Табл. 4.3

Оцінка ймовірного впливу реалізації планової діяльності містобудівної документації на довкілля відповідно до контрольного переліку

№	Чи може реалізація планованої діяльності спричинити:	Очікування впливу			Пом'якшення існуючої ситуації
		Так	Ймовірно	Ні	
Атмосферне повітря					
1.	Збільшення викидів забруднюючих речовин від стаціонарних джерел?	+		+	
2.	Збільшення викидів забруднюючих речовин від пересувних джерел?		+		
3.	Погіршення якості атмосферного повітря?			+	
4.	Появу джерел неприємних запахів?			+	
5.	Зміни повітряних потоків, вологості, температури або ж будь-які локальні чи регіональні зміни клімату?			+	
Водні ресурси					
6.	Збільшення обсягів скидів у поверхневі води?			+	
7.	Будь-які зміни якості поверхневих вод (зокрема таких показників як температура, розчинений кисень, прозорість, але не обмежуючись ними)?			+	
8.	Збільшення скидання шахтних і кар'єрних вод у водні об'єкти?			+	
9.	Значне зменшення кількості вод, що використовуються для водопостачання населенню?			+	
10.	Збільшення навантаження на каналізаційні системи та погіршення якості очистки стічних вод?			+	
11.	Появу загроз для людей і матеріальних об'єктів,			+	

	пов'язаних з водою (зокрема таких, як паводки або підтоплення)?				
12.	Зміни напрямів і швидкості течії поверхневих вод або зміни обсягів води будь-якого поверхневого водного об'єкту?			+	
13.	Порушення гідрологічного та гідрохімічного режиму малих річок регіону?			+	
14.	Зміни напряму або швидкості потоків підземних вод?			+	
15.	Зміни обсягів підземних вод (шляхом відбору чи скидів або шляхом порушення водоносних горизонтів)?			+	
16.	Забруднення підземних водоносних горизонтів?			+	
Поводження з відходами					
17.	Збільшення кількості утворюваних твердих побутових відходів?			+	
18.	Збільшення кількості утворюваних чи накопичених промислових відходів IV класу небезпеки?			+	
19.	Збільшення кількості відходів I- III класу небезпеки?			+	
20.	Спорудження еколого-небезпечних об'єктів поводження з відходами?			+	
21.	Утворення або накопичення радіоактивних відходів?			+	
Земельні ресурси					
22.	Порушення, переміщення, ущільнення ґрунтового шару?	+			
23.	Будь-яке посилення вітрової або водної ерозії ґрунтів?			+	
24.	Зміни в топографії або в характеристиках рельєфу?		+		
25.	Появу таких загроз, як землетруси, зсуви, селеві			+	

	потоки, провали землі та інші подібні загрози через нестабільність літогенної основи або зміни геологічної структури?				
26.	Суттєві зміни в структурі земельного фонду, чинній або планованій практиці використання земель?			+	
27.	Виникнення конфліктів між ухваленнями цілями документа державного планування та цілями місцевих громад?			+	
Біорізноманіття та рекреація					
28.	Негативний вплив на об'єкти природно-заповідного фонду (зменшення площ, початок небезпечної діяльності у безпосередній близькості або на їх території тощо)?			+	
29.	Зміни у кількості видів рослин або тварин, їхній чисельності або територіальному представництві?			+	
30.	Збільшення площ зернових культур або сільськогосподарських угідь в цілому?			+	
31.	Порушення або деградацію середовищ існування диких видів тварин?			+	
32.	Будь-який вплив на кількість і якість наявних рекреаційних можливостей?			+	
33.	Будь-який вплив на наявні об'єкти історико-культурної спадщини?			+	
Населення та інфраструктура					
34.	Інші негативні впливи на естетичні показники об'єктів довкілля (перепони для публічного огляду мальовничих краєвидів, появу естетично прийнятих місць, руйнування пам'ятників природи тощо)?			+	

35.	Зміни в локалізації, розміщенні, щільності, та зростанні кількості населення будь-якої території?			+	
36.	Вплив на нинішній стан забезпечення житлом або виникнення нових потреб у житлі?			+	
37.	Суттєвий вплив на нинішню транспортну систему? Зміни в структурі транспортних потоків?			+	
38.	Необхідність будівництва нових об'єктів для забезпечення транспортних сполучень?			+	
39.	Потреби нових або суттєвий вплив на наявні комунальні послуги?			+	
40.	Появу будь-яких реальних або потенційних загроз для здоров'я людей?			+	
Екологічне управління та моніторинг					
41.	Послаблення правових і економічних механізмів контролю в галузі екологічної безпеки?			+	
42.	Погіршення екологічного моніторингу?			+	
43.	Усунення наявних механізмів впливу органів місцевого самоврядування на процеси техногенного навантаження?			+	
44.	Стимулювання розвитку екологічно небезпечних галузей виробництва?			+	
Інше					
45.	Підвищення рівня використання будь-якого виду природних ресурсів?			+	
46.	Суттєве вилучення будь-якого невідновлюваного ресурсу?			+	
47.	Збільшення споживання значних обсягів палива або енергії?			+	
48.	Суттєве порушення якості природного середовища?			+	

49.	Появу можливостей досягнення короткотермінових цілей, які ускладнюватимуть досягнення довготривалих цілей у майбутньому?			+	
50.	Такі впливи на довкілля або здоров'я людей, які самі по собі будуть значними, але у сукупності можуть викликати значний негативний екологічний ефект, що матиме значний негативний прямий або опосередкований вплив на добробут людей?			+	

5. Зобов'язання у сфері охорони довкілля, у тому числі пов'язані із запобіганням негативному впливу на здоров'я населення, встановлені на міжнародному, державному та інших рівнях, що стосуються документа державного планування, а також шляхи врахування таких зобов'язань під час підготовки документа державного планування

Відповідно до Закону України «Про охорону навколишнього природного середовища» та нормативно-правової бази України документ державного планування повинен враховувати ряд зобов'язань:

- пріоритетність вимог екологічної безпеки, обов'язковість дотримання екологічних стандартів, нормативів та лімітів використання природних ресурсів;

- виконання ряду заходів, що гарантують екологічну безпеку середовища для життя і здоров'я людей, а також запобіжний характер заходів щодо охорони навколишнього природного середовища;

- проектне спрямування на збереження просторової та видової різноманітності та цілісності природних об'єктів і комплексів;

- узгодження екологічних, економічних та соціальних інтересів суспільства на основі поєднання міждисциплінарних знань екологічних, соціальних, природничих і технічних наук та прогнозування стану навколишнього природного середовища;

- забезпечення загальної доступності матеріалів детального плану території та самого звіту СЕО відповідно до вимог Закону України «Про доступ до публічної інформації»;

- надання інформації щодо обґрунтованого нормування впливу планової діяльності на навколишнє природне середовище;

- оцінка ступеня антропогенної зміненості територій, сукупної дії факторів, що негативно впливають на екологічну ситуацію;

- використання отриманих висновків моніторингу та комплексу охоронних заходів об'єкту для виконання можливостей факторів позитивного впливу на охорону довкілля.

Основні зобов'язання у сфері охорони довкілля стосуються заходів щодо охорони земельних ресурсів, лісів, повітряного, водного та ґрунтового середовища.

Комплексні заходи з охорони довкілля ґрунтуються на пропозиціях схем і проектів районного проектування та відповідних розділів прогнозів економічного та соціального розвитку підприємств, схем генеральних планів території.

Охорона та оздоровлення навколишнього природного середовища забезпечується комплексом захисних заходів, в основі яких покладена система державних законодавчих актів та регламентація планування, забудови і благоустрою населених пунктів.

Зобов'язання у сфері охорони довкілля передбачають благоустрій земельної ділянки на якій планується будівництво об'єктів.

Містобудівні заходи забезпечують охорону природного середовища за рахунок раціонального функціонального зонування території, створення санітарно-захисних зон, визначення територій природно-заповідного фонду, забезпечення екологічного балансу природно-ландшафтних та урбанізованих територій.

Основні принципи екологічного захисту навколишнього середовища:

- збереження та раціональне використання цінних природних ресурсів;
- дотримання нормативів гранично допустимих рівнів екологічного навантаження на природне середовище та санітарних нормативів в місцях забудови;
- виділення природно-заповідних, ландшафтних, курортно-рекреаційних, історико-культурних зон з відповідним режимом їх охорони;
- встановлення санітарно-захисних зон для охорони водойм, джерел водопостачання і мінеральних вод, покладів лікувальних грязей, морських пляжів тощо.

Для охорони навколишнього середовища населених пунктів у межах приміських зон на землях лісового фонду формуються «зелені зони» у складі лісопаркової та лісгосподарської частин, місць відпочинку, заповідних об'єктів. Конкретні заходи щодо захисту атмосферного, водного та ґрунтового середовища вживаються відповідно до специфіки окремих джерел забруднення.

Оцінка відповідності проекту детального плану зобов'язанням у сфері охорони довкілля, встановлені на міжнародному рівні та шляхи їх врахування.

Основними напрямками співробітництва України з міжнародними організаціями є: охорона біологічного різноманіття; охорона транскордонних водотоків і міжнародних озер; зміна клімату; охорона озонового шару; охорона атмосферного повітря; поводження з відходами; оцінка впливу на довкілля.

Міжнародні обов'язки Україна у сфері охорони довкілля зафіксовані у таких програмах:

- Конвенція про біологічне різноманіття, (1992 р., м. Ріо-де-Жанейро Бразилія), ратифікована Верховною Радою України 29 листопада 1994 р.;
- Конвенція про водно-болотні угіддя, що мають міжнародне значення головним чином як середовище існування водоплавних птахів (Рамсарська конвенція, м. Рамсар, Іран, 1971 р.);
- Конвенція про збереження мігруючих видів диких тварин (Бонн, 1979 р.);
- Угода про збереження афро-євразійських мігруючих водно-болотних птахів (1995 р.);
- Угоди про збереження кажанів в Європі (1991 р.);
- Конвенція про охорону дикої флори і фауни та природних середовищ існування в Європі (Бернська конвенція);
- Рамкова конвенція ООН про зміну клімату (ратифікована Україною 29 жовтня 1996 р.);
- Європейська конвенція про охорону археологічної спадщини (Валлетта, 1992 р.);

					Стратегічна екологічна оцінка	Арк.
						42
Змн.	Арк.	№ докум.	Підпис	Дата		

- Конвенція про охорону та використання транскордонних водотоків та міжнародних озер (Гельсінкі, 1992), що є чинною в Україні з 1 липня 1999 р. та інші.

На виконання Бернської конвенції в Європі створена мережа територій особливого природоохоронного значення – Смарагдова мережа, важливих для збереження біорізноманіття в країнах Європи і деяких країнах Африки.

Смарагдова мережа України є українською частиною Смарагдової мережі Європи, розробляється з 2009 року. В листопаді 2016 року було затверджено першу версію Смарагдової мережі для України, яка потребує доопрацювання на основі наукових даних. Станом на 01.01.2016 р. мережа займала близько 8% території України і в основному складається з існуючих територій природно-заповідного фонду.

Провідною організацією, яка відповідає за розбудову даної мережі, є Міністерство захисту довкілля та природних ресурсів України. Розробником першої черги Мережі (у 2009-2016 роках) була благодійна організація «Інтерекоцентр» (за цей період підготвлені описи на 271 територію). У період 2017-2019 років проектуванням Смарагдової мережі займається громадська організація «Українська природоохоронна група» (за 2017-2018 розроблено та подано на розгляд Бернської конвенції обґрунтування щодо створення ще 106 територій Мережі). Під час засідання Постійного комітету Конвенції 44-5 грудня 2019 року нові 106 територій були додані до складу мережі (№272-377). Проектом передбачено і створення екологічної мережі.

Екомережа – це складна, різномірна, просторова система природних біотичних і абіотичних елементів екосистеми, а також змінених і деградованих ландшафтів, що вимагають збереження або відновлення, у тому числі і шляхом невиснажливого використання. Як впливає з цього визначення, до складу екомережі мають бути включені не тільки території із збереженою природною рослинністю, але й змінені, навіть деградовані, ландшафти, які потребують відновлення.

Територія опрацювання ДПТ не знаходиться на території Смарагдової мережі України у Львівській області.

Дотримання чинного природоохоронного законодавства та витримані відстані (санітарно-захисні зони, природна рослинність) дозволить звести можливий вплив на біорізноманіття

					Стратегічна екологічна оцінка	Арк.
						43
Змн.	Арк.	№ докум.	Підпис	Дата		

6. Опис наслідків для довкілля, у тому числі для здоров'я населення, у тому числі вторинних, кумулятивних, синергічних, коротко-, середньо-, та довгострокових (1, 3-5 та 10-15 років відповідно, а за необхідності – 50-100 років), постійних і тимчасових, позитивних і негативних наслідків

Наслідками для довкілля, у тому числі для здоров'я населення вважаються ймовірні наслідки для флори, фауни, біорізноманіття, ґрунту, клімату, повітря, води, ландшафту, природних територій та об'єктів, безпеки життєдіяльності населення та його здоров'я, матеріальних активів, об'єктів культурної спадщини та взаємодія цих факторів.

Вторинні наслідки – це вигоди, які полягають у широкому залученні громадськості до прийняття рішень та встановлення прозорих процедур їх прийняття.

Кумулятивні наслідки – нагромадження в організмах людей, тварин, рослин отрути різних речовин внаслідок тривалого їх використання.

Ймовірність того, що реалізація ДПТ призведе до таких можливих впливів на довкілля або здоров'я людей, які самі по собі будуть незначними, і в сукупності матимуть значний сумарний (кумулятивний) вплив на довкілля є незначною.

Синергічні наслідки – сумарний ефект, який полягає у тому, що при взаємодії двох або більше факторів їх дія суттєво переважає дію кожного окремо компоненту.

Коротко-, середньо- та довгострокові (1, 3-5, 10-15 років) наслідки – це наявність акустичних навантажень під час проведення будівельних робіт в короткостроковий період. До довгострокових наслідків можна віднести функціонування існуючих та проєктованих об'єктів, інженерне облаштування та благоустрій території з покращенням соціальних умов проживання мешканців (створення нових робочих місць, фінансові надходження у бюджет громади).

Виконання Проєкту Детального плану території земельної ділянки, для розміщення групи індивідуальних гаражів на території Городоцької міської ради Львівського району Львівської області значного негативного впливу на довкілля та здоров'я населення не передбачає.

Клімат та мікроклімат. Змін кліматичних та мікрокліматичних умов в процесі провадження планованої діяльності не очікується. Передбачається незначне теплове навантаження від транспортно-навантажувальної техніки в процесі підготовчих і основних робіт.

Атмосферне повітря. Передбачаються викиди забруднюючих речовин в атмосферне повітря від автомобілів.

Водне середовище. Скиду господарсько-побутових стоків у природні водойми не передбачається.

Відходи. Під час реалізації планованої діяльності збільшення кількості утворюваних відходів не передбачається.

					Стратегічна екологічна оцінка	Арк.
						44
Змн.	Арк.	№ докум.	Підпис	Дата		

Грунт. Вплив на ґрунти буде надаватися практично на всіх етапах будівництва при виконанні робіт, пов'язаних з прокладкою підземних інженерних мереж, відновленням твердого покриття території тощо.

Біорізноманіття. На стан фауни, флори, біорізноманіття вплив під час планової діяльності буде не суттєвий. Під час здійснення виробничої діяльності для виконання заходів по збереженню рослинного світу необхідно керуватися положеннями Закону України «Про рослинний світ». Наземні та повітряні шляхи міграції тварин в районі розташування об'єкту відсутні.

Об'єкти природно-заповідного фонду і території, перспективні для заповідання (зарезервовані з цією метою) в районі розміщення об'єкта відсутні.

Техногенне середовище Діяльність об'єкта не чинитиме понаднормового антропогенного впливу на промислові, сільськогосподарські об'єкти, соціальну організацію територій і інші елементи техногенного середовища.

Екологічне управління, моніторинг. Планова діяльність не передбачає послаблення правових і економічних механізмів контролю в галузі екологічної безпеки.

Кумулятивний вплив. Під кумулятивним впливом розуміється сукупність впливів від реалізації планованої діяльності та інших, що існують або плануються в найближчому майбутньому видів антропогенної діяльності, які можуть призвести до значних негативних або позитивних впливів на навколишнє середовище або соціально-економічні умови. Кумулятивні наслідки – нагромадження в організмах людей, тварин, рослин отрути різних речовин внаслідок тривалого їх використання. Кумулятивні ефекти можуть виникати з незначних за своїми окремими діями факторів, які впливають одночасно протягом тривалого періоду часу поступово накопичуючись, підсумовуючись можуть викликати значні наслідки. Акумуляція впливів відбувається в тому випадку, коли антропогенний вплив або інші фізичні або хімічні впливи на екосистему протягом часу перевершують можливість їх асиміляції або трансформації. Розміри санітарно-захисних зон для промислових підприємств та інших об'єктів, що є джерелами виробничих шкідливостей, слід встановлювати відповідно до діючих санітарних норм.

Синергічні наслідки – сумарний ефект, який полягає у тому, що при взаємодії 2-х або більше факторів їх дія суттєво переважає дію кожного окремо компоненту – відсутні.

Коротко- та середньострокові наслідки (1, 3-5, 10-15 років) наразі відсутні.

Тимчасові наслідки для довкілля – при виконанні підготовчих та будівельних робіт вплив на навколишнє середовище на атмосферне повітря матиме короточасний та локальний характер, викиди здійснюватимуться при роботі ДВЗ будівельних машин та механізмів.

Довгострокові наслідки відсутні.

					Стратегічна екологічна оцінка	Арк.
						45
Змн.	Арк.	№ докум.	Підпис	Дата		

7. Заходи, що передбачається вжити для запобігання, зменшення та пом'якшення негативних наслідків виконання документа державного планування

З метою охорони навколишнього природного середовища у даному детальному плані території передбачено виконати ряд планувальних та технічних заходів. Комплекс заходів з запобігання наслідків повинен бути виконаний через дію законів України щодо екологічного стану та санітарно-епідеміологічного контролю території та виконання заходів, передбачених державними, обласними, районними цільовими програмами щодо охорони навколишнього середовища.

Охорона повітряного басейну

Шкідливий вплив на атмосферне повітря від господарської діяльності групи індивідуальних гаражів не передбачається.

Охорона водного басейну

Одним з важливих заходів по захисту водного басейну від забруднення є захист ґрунтових та поверхневих вод. Для цього передбачається провести каналізування проекрованої території, організувати відвід поверхневих вод, провести інженерну підготовку та планову санітарну очистку проекрованої території.

Охорона ґрунтів

1. Обов'язкове дотримання меж території, відведеної для будівництва.
2. Складування рослинного ґрунту на спеціально відведених майданчиках з наступним використання його при рекультивації, вертикального планування будівельного майданчику.
3. Всі будівельні матеріали мають бути розміщені на спеціально відведеній ділянці з твердим покриттям.
4. Контроль за роботою інженерного обладнання, механізмів і транспортних засобів, своєчасний ремонт, недопущення роботи несправних механізмів.
5. Заправка будівельної техніки лише закритим способом – автозаправниками.
6. На будівельному майданчику біля в'їзних воріт передбачено місце мийки коліс для будівельного транспорту, що виїжджає.
7. Складання будівельних матеріалів та конструкцій в межах території відведення на вільних майданчиках з метою уникнення загромождження проїздів та проходів.

Проектом передбачається максимальне збереження існуючого рельєфу. Всі майданчики, під'їзди та доріжки передбачаються з влаштуванням мощення. Типи покриття прийняти із дотриманням діючих норм, виходячи з експлуатаційної доцільності.

Заходи по захисту від шуму

Під час експлуатації рівень технологічного шуму не перевищуватиме 75 ДБ.

					Стратегічна екологічна оцінка	Арк.
						46
Змн.	Арк.	№ докум.	Підпис	Дата		

8. Обґрунтування вибору виправданих альтернатив, що розглядалися, опис способу, в який здійснювалася стратегічна екологічна оцінка

З метою розгляду проектних рішень та їх екологічних наслідків під час здійснення стратегічної екологічної оцінки проекту детального плану території передбачається розглянути «Нульовий сценарій», без провадження проектних змін та у разі затвердження проекту ДПТ «Базовий сценарій».

Альтернатива 1 «Базовий сценарій» – у разі затвердження проекту детального плану території дозволить забезпечити оптимальні умови для зберігання, експлуатації та обслуговування автомобілів, оскільки автотранспорт без місця постійного зберігання спричиняє забруднення паливними мастилами території безпосереднього мешкання населення, які змиваються дощовими водами у ґрунти зелених зон прибудинкових територій багатоквартирних будинків. Також впорядковується рух автомобільного транспорту на під'їзні дороги до житлових будинків дорогах в межах прилеглої території, та звільняється шлях для проїзду пожежних та медичних машин, транспорту комунальних служб.

Альтернатива 2. «Нульовий сценарій» – незатвердження проекту. У зв'язку з щорічним зростанням кількості автотранспорту в межах населених пунктів залишається проблема вибору місця для зберігання індивідуальних автомобілів. Це спричиняє ускладнення руху пішоходів по під'їзним шляхам до будинків. Транспортні аварійні ситуації можуть нести загрозу для життя людини. Залишені у дворі автомобілі погіршують стан навколишнього природного середовища в результаті негативного впливу на стан ґрунтів (забруднення паливно-мастильними матеріалами) та ґрунтових вод.

Нульові альтернативи, прийняття яких унеможливить соціально-економічний розвиток регіону та надходження податків у місцеві бюджети було відхилено.

Інших альтернативних варіантів проекту не передбачається.

Під час підготовки звіту про стратегічну екологічну оцінку визначено доцільність і прийнятність планової діяльності і обґрунтування економічних, технічних, організаційних, державно-правових та інших заходів щодо забезпечення безпеки навколишнього середовища, а також оцінено вплив на навколишнє середовище в період будівництва та функціонування будівель і споруд, надано прогноз впливу на оточуюче середовище, виходячи із особливостей планової діяльності з урахуванням природних, соціальних та техногенних умов.

Основним критерієм під час стратегічної екологічної оцінки проекту містобудівної документації є її відповідність державним будівельним нормам, санітарним нормам і правилам України, законодавству у сфері охорони навколишнього природного середовища.

Основні методи під час стратегічної екологічної оцінки:

1) аналіз слабких та сильних сторін проекту містобудівної документації з точки зору екологічної ситуації, а саме:

					Стратегічна екологічна оцінка	Арк.
						47
Змн.	Арк.	№ докум.	Підпис	Дата		

- проаналізовано в регіональному плані природні умови території планової діяльності, включаючи характеристику поверхневих водних систем, ландшафтів (рельєф, родючі ґрунти, рослинність та ін.), гідрогеологічні особливості території та інших компонентів природного середовища;

- розглянуто природні ресурси з обмеженим режимом їх використання, в тому числі водоспоживання та водовідведення, забруднення атмосферного повітря;

- оцінено можливі зміни в природних та антропогенних екосистемах тощо;

2) консультації з громадськістю щодо екологічних цілей;

3) розглянуто способи ліквідації можливих негативних наслідків реалізації проекту;

4) особи, які приймають рішення, ознайомлені з можливими наслідками здійснення запланованої діяльності;

5) отриманні зауваження і пропозиції до проекту містобудівної документації;

6) проведено громадське обговорення у процесі розробки проекту містобудівної документації.

В ході СЕО проведено оцінку факторів ризику і потенційного впливу на стан довкілля, враховано екологічні завдання місцевого рівня в інтересах ефективного та стабільного соціально-економічного розвитку населеного пункту та підвищення якості життя населення.

Ускладнення, що виникали в процесі СЕО:

До ускладнень, що виникали в процесі проведення стратегічної екологічної оцінки можна віднести:

- недостатню кількість статистичних та фактологічних даних щодо соціально-економічної характеристики Львівського району Львівської області та, зокрема такої інформації в розрізі окремих територій;

- відсутність офіційних даних щодо екологічних програм та програм соціально-економічного розвитку району, а також відсутність екологічних даних в розрізі окремого населеного пункту.

9. Заходи, передбачені для здійснення моніторингу наслідків виконання документа державного планування для довкілля, у тому числі для здоров'я населення

При здійсненні моніторингу основну увагу належить приділяти заходам передбаченим в сфері охорони навколишнього природного середовища. Виконання ряду планувальних і технічних заходів, визначених в проекті «Детального плану території земельної ділянки, для розміщення групи індивідуальних гаражів на території Городоцької міської ради Львівського району Львівської області», а також заходів, передбачених цільовими регіональними програмами в сфері охорони навколишнього природного середовища є обов'язковою умовою для досягнення стійкості природного середовища до антропогенних навантажень та забезпечення сприятливих санітарно-гігієнічних умов проживання населення.

Комплекс заходів, передбачених для здійснення моніторингу та покращення стану довкілля у тому числі здоров'я населення представлений в регіональних програмах, що були прийняті Львівською обласною радою:

На території Львівської області були затверджені такі регіональні програми:

- Програма охорони навколишнього природного середовища на 2021-2027 роки;

- Обласна програма поводження з небезпечними відходами, затверджена розпорядженням голови Львівської облдержадміністрації.

Моніторинг наслідків виконання документа державного планування для довкілля, у тому числі для здоров'я населення буде здійснюватися з метою забезпечення неухильного дотримання вимог законодавства під час будівництва і експлуатації та втілення всіх заходів щодо мінімізації ймовірних впливів та наслідків на навколишнє природне та соціальне середовище.

Необхідно здійснювати моніторинг відповідно до Порядку здійснення моніторингу наслідків виконання документа державного планування для довкілля, у тому числі для здоров'я населення, затвердженого постановою Кабінету Міністрів України від 16 грудня 2020 р. № 1272.

Відповідно до п. 5 Порядку, з метою забезпечення систематичності та об'єктивності спостережень за змінами стану довкілля, у тому числі за станом здоров'я населення, замовник визначає:

- зміст заходів, передбачених для здійснення моніторингу, та строки їх виконання;

- кількісні та якісні показники, одиниці їх вимірювання та цільові значення таких показників відповідно до кожного з визначених у звіті про стратегічну екологічну оцінку наслідків виконання документа державного планування для довкілля, у тому числі для здоров'я населення;

- кількісні та якісні показники, одиниці їх вимірювання та цільові значення таких показників для запобігання, зменшення та пом'якшення негативних наслідків виконання документа державного планування для довкілля, у тому числі для здоров'я населення;

					Стратегічна екологічна оцінка	Арк.
						49
Змн.	Арк.	№ докум.	Підпис	Дата		

- методи визначення кожного із показників, які дають змогу швидко та без надлишкових витрат їх вимірювати;
- періодичність вимірювання показників, проведення їх аналізу та співставлення із цільовими значеннями;
- засоби і способи виявлення наявності або відсутності наслідків для довкілля, у тому числі для здоров'я населення, з урахуванням можливості виявлення негативних наслідків виконання документа державного планування, не передбачених звітом про стратегічну екологічну оцінку.

Заходи, передбачені для здійснення моніторингу, враховують специфіку документа державного планування, період, на який здійснюється планування, та необхідність здійснення моніторингу на різних стадіях виконання документа державного планування.

Табл. 9.1

Моніторинг наслідків виконання документа державного планування для довкілля, у тому числі для здоров'я населення

Заходи моніторингу	Періодичність контролю/ експертні оцінки
Спостереження за рівнем шумового впливу	Один раз на рік
Кількісний облік утворення, накопичення і використання відходів	Постійно
Моніторинг за станом ґрунтового покриву	Щорічно

Показник «Складу та властивості ґрунту»: одиниці виміру – мг/кг, періодичність вимірювання – один раз на рік.

Методи визначення кожного із показників, засоби і способи виявлення наявності або відсутності наслідків для довкілля, у тому числі для здоров'я населення а також періодичність вимірів, визначаються відповідними акредитованими лабораторіями на договірних засадах.

Результати моніторингу мають бути доступними для органів влади та громадськості. Моніторинг може бути використаний для:

- порівняння очікуваних і фактичних наслідків, що дозволяє отримати інформацію про реалізацію плану;
- отримання інформації, яка може бути використана для поліпшення майбутніх оцінок (моніторинг як інструмент контролю якості СЕО);
- перевірки дотримання екологічних вимог, встановлених відповідними органами влади;
- перевірки того, що план виконується відповідно до затвердженого документа, включаючи передбачені заходи із запобігання, скорочення або пом'якшення несприятливих наслідків.

Моніторинг повинен відбуватись на декількох рівнях та передбачати можливі екологічні загрози та/або виявляти під час його здійснення впливи, що не були передбачені раніше.

10. Опис ймовірних транскордонних наслідків для довкілля, у тому числі для здоров'я населення (за наявності)

Даний розділ не розглядається, адже виконання детального плану території не матиме суттєвого впливу на довкілля, враховуючи передбачений вид діяльності та те, що територія опрацювання ДПТ розташована на значній відстані від межі сусідніх держав.

11. Резюме нетехнічного характеру інформації

Метою стратегічної екологічної оцінки Детального плану території земельної ділянки, для розміщення групи індивідуальних гаражів на території Городоцької міської ради Львівського району Львівської області є необхідність оцінювання наслідків виконання документів державного планування, сприянні сталому розвитку шляхом забезпечення охорони навколишнього середовища, безпеки життєдіяльності та охорони здоров'я населення, а також в інтегруванні екологічних вимог під час розроблення та затвердження ДДП.

У звіті про стратегічну екологічну оцінку ДДП – детального плану території проведено оцінку наслідків виконання проекту на навколишнє природне середовище, у тому числі для здоров'я населення та зобов'язань у сфері охорони довкілля і заходів, що передбачається вжити для запобігання, зменшення та пом'якшення негативних наслідків виконання документа державного планування, а також заходів щодо моніторингу цих наслідків.

На основі статистичної інформації, адміністративних даних, результатів досліджень було охарактеризовано поточний стан довкілля населених пунктів, стан довкілля та умови життєдіяльності населення на територіях, що ймовірно зазнають впливу внаслідок виконання документа державного планування.

В процесі проведення стратегічної екологічної оцінки було виявлено ймовірні проблеми та наслідки для навколишнього середовища, що полягають в забрудненні атмосферного повітря внаслідок будівництва об'єктів, впливі на ґрунтове середовище при розробці будівельного майданчика; прокладанні комунікацій; будівництві та влаштуванні об'єктів.

З метою охорони навколишнього природного середовища у даному ДДП передбачено виконати ряд планувальних та технічних заходів: заходи щодо охорони атмосферного повітря, щодо захисту водного та ґрунтового середовищ, шумозахисні заходи та заходи щодо охорони праці та пожежної безпеки. Запропоновано комплекс заходів, передбачених для здійснення моніторингу та покращення стану довкілля у тому числі здоров'я населення. Транскордонних наслідків виконання документа державного планування не очікується.

					Стратегічна екологічна оцінка	Арк.
						51
Змн.	Арк.	№ докум.	Підпис	Дата		

СПИСОК ВИКОРИСТАНИХ ДЖЕРЕЛ

1. ДБН Б.2.2-12:2019 «Планування і забудова територій»;
2. ДБН Б.1.1-14:2021 Склад та зміст містобудівної документації на місцевому рівні
3. ДБН Б.2.2-5:2011 «Благоустрій територій»
4. ДБН В.2.3-5:2018 «Вулиці та дороги населених пунктів»
5. ДБН В.2.5-74:2013 «Водопостачання. Зовнішні мережі та споруди. Основні положення проектування»
6. ДБН В.2.5-75:2013 «Каналізація. Зовнішні мережі та споруди. Основні положення проектування»
7. ДБН В.2.4.-2-2005 «Полігони твердих побутових відходів. Основні положення проектування»
8. ДСН 3.3.6.037-99 «Санітарні норми виробничого шуму, ультразвуку та інфразвуку»
9. Закон України «Про відходи»
10. Закон України «Про генеральну схему планування території України»
11. Закон України «Про екологічну мережу України»
12. Закон України «Про основи містобудування»
13. Закон України «Про Основні засади (стратегію) державної екологічної політики України на період до 2030 року»
14. Закон України «Про охорону атмосферного повітря»
15. Закон України «Про охорону земель»
16. Закон України «Про охорону навколишнього природного середовища»
17. Закон України «Про оцінку впливу на довкілля»
18. Закон України «Про регулювання містобудівної діяльності»
19. Закон України «Про рослинний світ»
20. Закон України «Про стратегічну екологічну оцінку»
21. Закон України «Про тваринний світ»
22. Земельний, Водний та Лісовий кодекси України
23. Наказ Міністерства охорони здоров'я України № 173 від 19.06.96 «Про затвердження Державних санітарних правил планування та забудови населених пунктів»
24. Національний план управління відходами до 2030 року
25. Природні умови та природні ресурси Львівщини: монографія / за заг. ред. д-ра геогр. наук, проф. М. М. Назарука. – Львів: Видавництво Старого Лева, 2018. – 592 с.
26. Стратегія розвитку Львівської області на період 2021-2027 років
27. Території, що пропонуються до включення у мережу Емеральд (Смарагдову мережу) України («тіньовий список», частина 2) / Кол. авт., під ред. Борисенко К. А., Куземко А. А. – Київ: «LAT & K», 2019. – 234 с.

					Стратегічна екологічна оцінка	Арк.
						52
Змн.	Арк.	№ докум.	Підпис	Дата		